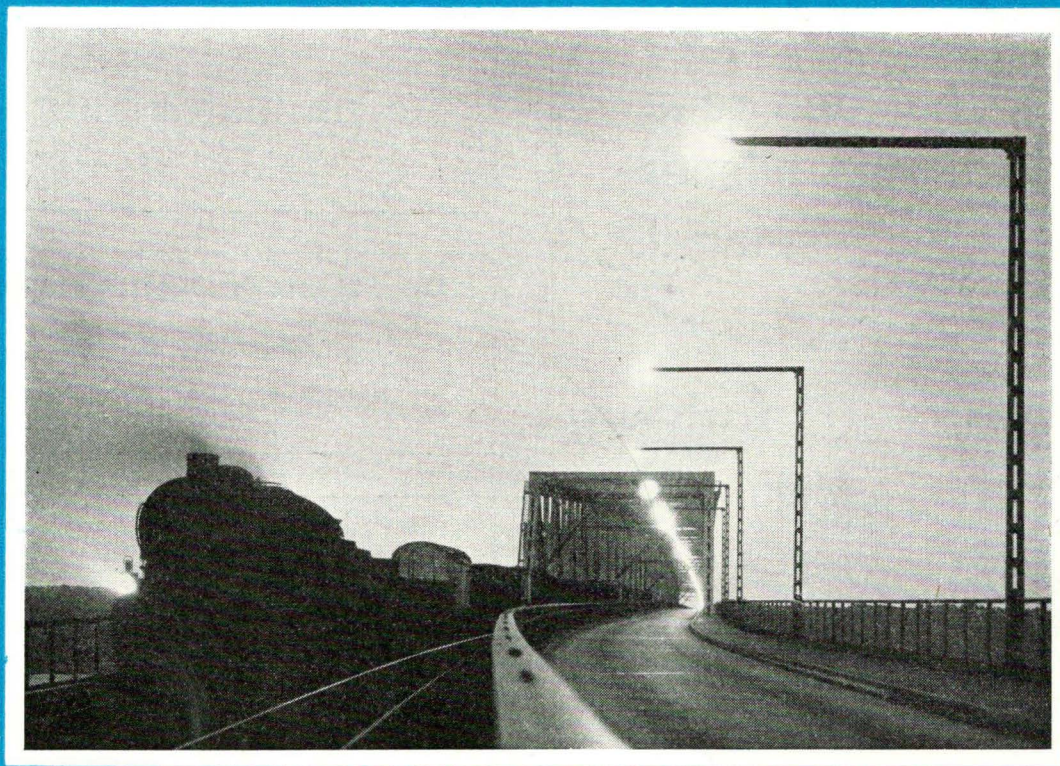


# DANSK LOKOMOTIV TIDENDE

Udgivet af Dansk Lokomotivmands Forening

NUMMER 8 . 20. APRIL 1958 . 58. ÅRGANG



Den gensidige Uheldsforsikringsforening for de danske Statsbaners personale

## Marketenderiet

*i Centralværkstederne  
og Godsbanegaardens  
Lokomotivremise  
anbefales*



Driftsudvalget



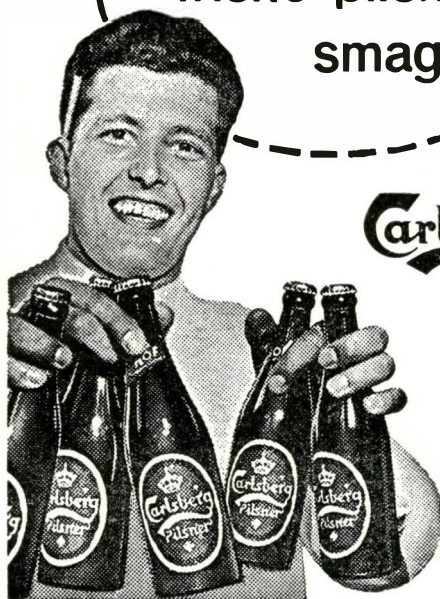
**THÜRMEERS**  
originale Snittøj



Elegante Kjoler og Smoking  
udlejes

ELKIÆR-OLSEN & SVENDSEN  
Nørrebros Runddel 140      Telefon Taga 1513

Ja... **HOF**  
har den rene  
friske pilsner-  
smag..!



**Carlsberg**

AKTIESELSKABET

**Accumulator-Fabriken**

TELEFON 87 16 45

**De forenede Kulimportører**

**KUL og KOKS**

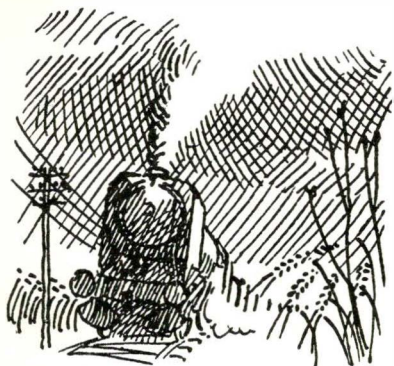
Holmens Kanal 5 . København K  
Telefon 211

RESERVERET

# DEUTA - HASTIGHEDSMAALERE

Leverandør til D S B

Repræsentant for Danmark: P. FUNDER & SØN . Nørrevoldgade 68 . København K . Telf. C. 7



**DANSK LOKOMOTIV TIDENDE**  
NR. 8 - 58. ÅRGANG  
20. APRIL 1958

★

*Indhold:*

Ved K. O. Svendsens død .....	115
FN-nyt .....	116
Den ekstraordinære kongres .....	117
Lønningskommissionens betænkning .....	118
Det nye lønsystem .....	128
Indplacering af nuværende tjenestemænd m. fl. i nyt lønsystem .....	132
Det nye dyrtidstillæg .....	137
Stedtillægget .....	138
Det nye overenskomststillæg .....	138
De nye pensioner .....	139
Under DLF .....	141
Personalia .....	141
Medlemskredsen .....	142

*Forsidebillede:*

*Stemmingsbillede fra Lillebæltsbroen.*

★

*Redaktører:*

*E. Greve Petersen*  
(ansvarshavende)  
*K. B. Knudsen.*

*Redaktion og ekspedition:*

Hellerupvej 44, Hellerup.  
Telefon Hell. 7269.  
Kontortid 10-16.  
Postkonto 20541.

Frederiksberg Bogtrykkeri  
Howitzvej 49.

## Ved K. O. Svendsens død

Det var et tungt budskab foreningens hovedledelse måtte udsende den 8. april efter at være underrettet om, at vor hovedkasserer K. O. Svendsen var død lørdag den 5. april.

Ingen havde tænkt sig den alvorlige udgang af hans sygdom, der begyndte omkring midten af september måned sidste år, og som vi mente blot ville vare en ganske kort tid.

Desværre gik det ikke således. Efter at have gennemgået flere operationer, hvoraf den sidste var meget alvorlig, stod det os efterhånden klart, at det gik mod enden, og tilbage har vi i frisk erindring den tapperhed og tålmodighed, hvormed Kai bar sine sidste lidelser.

I første række går vore tanker og medfølelse til hans nærmeste, og vi forstår og deler med dem den sorg, der har ramt dem.

I juni sidste år fejrede vi hans 60 års fødselsdag, og de, der deltog i den festlighed, der afholdtes i anledning af mærkedagen, erindrings tydeligt, hvor taknemmelig og glad Kai var for den hyldest der blev bragt ham af alle, som var tilstede.

K. O. Svendsen har efterladt et savn i vore rækker, og hans minderune i Dansk Lokomotivmands Forenings historiebog vil altid lyse med en særlig glans.

Rige evner var Kai udstyret med fra naturens hånd, og når hertil kommer, at han også var i besiddelse af en medfødt ordenssans med særlige evner for regnskab, er det givet, at hovedkassererposten blev varetaget fra hans side på den bedste måde.

Opgaven som kammeraternes tillidsmand blev varetaget med flid og interesse, og det skal også bemærkes, at i den periode hvori han virkede som lokomotivmesteraspirant, forinden hovedkassererhvervet blev overtaget, vandt han størsteparten af dem, han kom i berøring med ved sin retfærdighedssans og forståelse, af de ofte vanskelige vilkår hvorunder lokomotivmændene udfører deres gerning.

Uddannelsen af de unge lokomotivmænd havde Kai stor interesse for. Han forstod fuldkommen den betydning, det har, at manden der, uanset trækraftmiddel ved Danske Statsbaner, placeres i førerhuset har gennemgået en grundig såvel praktisk som teoretisk uddannelse for at bestride sin ansvarsfulde gerning.

Kai var selv en erfaren lokomotivmand. I cirka 20 år var han lokomotivfyrbøder og aktiv lokomotivfører ca. 10 år, hvorved hans kendskab til den praktiske side af lokomotivtjenesten blev ham til stor nytte i hans virke som medlem af Statsbanernes Eksamenkommission. Hans virksomhed som censor ved Jernbaneskolen vil også efterlade et kært minde hos de mange loko-



*K. O. Svendsen.*

## Sverige og Island er Europas største billande

Sverige er sandsynligvis det land i Europa, hvor det er billigst både at købe og at holde bil. I Sverige udgør prisen for en mindre bil, inklusive skat, kun 63,4 procent af den arbejdende befolknings gennemsnitlige årsindtægt. I Norge er det modsvarende tal 98 procent, og i Italien sluger en bil 136 procent af gennemsnitsindtægten. Sverige og Frankrig er Europas mest motoriserede lande med en bil for hver 9 indbyggere. Jugoslavien udgør i Europa den anden yderlighed, idet det kun har en bil for hver 462 indbyggere.

Det er FN's økonomiske Europakommission, der meddeler disse oplysninger. Tallene er fra 1956 og er utvivlsomt andre i dag, idet motoriseringen af de fleste europæiske lande foregår i hurtigt tempo.

Island hører med sine 15.000 biler (alle typer medregnet) til Europas mest motoriserede lande. Gennemsnitligt har hver 10. person på Island vogn. Samme tal gælder for Storbritannien, mens som nævnt Sverige og Frankrig kommer endnu højere op. Trafikforholdene i Europa er ved at blive komplicerede men udgør dog endnu ikke et så stort problem, at pladsmangelen på gader og veje afholder folk fra at anskaffe sig bil, således som tilfældet nu er i New York, der har et lavere antal biler pr. indbygger end det øvrige USA.

I Europa er det stadig storbyerne, som i almindelighed kan opvise det største antal biler i forhold til indbyggertallet. Set i dette forhold har Paris 40 procent flere biler end det øvrige Frankrig.

I forhold til USA er antallet af biler i Europa stadig meget lavt. For at nå op på amerikansk niveau skulle f. eks. Holland tidobles antallet af motorkøretøjer.

I almindelighed har de lande, hvor det er dyrest at anskaffe sig en bil, også de højeste driftsomkostninger. I Italien, hvor et bilkøb tager 136 procent af gennemsnitsindtægten, går årligt 34 procent af denne indtægt til at holde bilen. I Sverige er de årlige driftsomkostninger for en bil ikke mere end 10,6 procent af den årlige gennemsnitsindtægt. I Norge er det modsvarende tal 13 procent.

motivmænd, der har gået skolen igennem, og vi der var ham på nært hold ved, at dette hverv omfattede ham med en særlig glæde.

Kai Svendsen var københavner, født den 30. juni 1897 på Frederiksberg. Sin barndom og det meste af ungdomsårene blev dog tilbragt på Vesterbro, så togenes rullen og jernbanemandens virke var ikke noget ukendt for Svendsen, da han i 1919 søgte og blev antaget som aspirant ved Danske Statsbaner.

Kort tid efter sin ansættelse som lokomotivfyrbøder blev han valgt til posten som afdelingskasserer for Gb. afdeling 2, og dette hverv bestred han til 1929, hvor han blev valgt som kredskasserer i daværende kreds 2, som omfattede samtlige lokomotivfyrbødere i landet under DSB. Hvervet gjaldt tillige en plads i foreningens hovedledelse, der den gang bestod af medlemmer valgt på en generalforsamling i kreds 1 – daværende lokomotivførererkredsen – og kreds 2.

Ved omorganiseringen af foreningen i 1935, hvorved kredsene bortfaldt, blev Svendsen valgt til hovedbestyrelsen som repræsentant for lokomotivfyrbøderne, men udtrådte i 1937 for at gennemgå uddannelse til lokomotivmester. En udnævnelse til denne stilling opnåede Svendsen dog ikke, inden han blev forfremmet til lokomotivfører med station i Gedser i 1938 og efter at have bosat sig i denne by, fik han kommunalpolitiske interesser, hvorefter lysten til lokomotivmestergerningen bortfaldt.

Ved den i maj 1943 afholdte kongres trak den hidtidige hovedkasserer, L. M. Schmidt sig tilbage, men forinden var man indenfor hovedbestyrelsen enige om at foreslå K. O. Svendsen som Schmidts afløser. Et forslag som hele kongressen enstemmigt tiltrådte.

Svendsen havde således ved sin død været hovedkasserer i Dansk Lokomotivmands Forening i 15 år og røgtet de hverv, der følger med denne post, på en for lokomotivmændene værdig måde.

Som medlem af forretningsudvalget i Statsfunktionærernes Låneforening var Svendsen altid at træffe mellem dem, der støttede de af vore folk, der på en eller anden måde var kommet i økonomiske vanskeligheder.

Den kooperative side af foreningens virksomhed har Svendsen også været særdeles interesseret i. Han var medlem af driftsudvalget i Centralværkstedernes og Godsbanegårdens maskindepots marketenderi, og disses gode vækst og trivsel har han sin tydelige andel i.

Feriehjemmet på Røsnæs havde også Svendsens store interesse, og når dette står i dag som et strålende eksempel på, hvad offervilje og god forståelse af Kooperationen kan føre til, vil hans virke her inden for også blive bevaret i erindringen.

Kai Svendsen er ikke mere, og danske lokomotivmænd bøjrer deres hoved i taknemmelig erindring om hans gerning iblandt os.

I det mødeværelse hovedbestyrelsen benytter ved sine møder hænger en række fotografier af pionerer og tidligere tillidsmænd. Det er med sorg i sindet, at Kais billede nu bliver placeret blandt disse, tilbage er så i erindringen et billede af en god, varmhjertet, flittig og dygtig kammerat.

# Den ekstraordinære kongres

Efter et forceret og hektisk virke fik Lønningskommissionen af 1954 arbejdet sig gennem slutfasen for dens 4-årige eksistens med et sidste plenarmøde fredag den 11. april d. å. Skriftligt forelå fra dens side kommissionsbetænkningen for den nye tjenestemandsløvs 1. og 3. del, medens 2. del omfattende lovens lønninger endnu ikke var gået gennem trykkeriet. Dette var vilkårene, hvorunder repræsentanterne til foreningens ekstraordinære kongres den 13. april i Borgernes Hus i København måtte tage stilling til den nye tjenestemandsløvs bestemmelser på godt og ondt.

Ved kongressens åbning holdt foreningens formand en smuk mindetale over den nyligt afdøde hovedkasserer K. Svendsen, hvorpå man gik over til navneopråb og valg af kongrestillidsmænd.

På hovedbestyrelsens vegne foreslog formanden lokomotivførerne S. Suneson og Aage Hansen, Gb. til ordstyrere, lokomotivfører J. V. Christiansen, Ar. og lokomotivfyrbøder P. H. Andersen, Fa. til protokolsekretærer og lokomotivførerne C. Søgaaard Hansen og H. Halbro, Ar. til protokolrevisorer. Disse valgtes enstemmigt.

Foreningens formand, E. Greve Petersen, af lagde derpå beretning om forslaget til ny tjenestemandsløvs. Herom nærmere når protokolsekretærens kongresreferat foreligger færdigudarbejdet. Iøvigt henviser vi vore læsere til de næstfølgende sider i bladet, hvor der findes kommentarer og oversigter vedrørende lovens bestemmelser.

Kongressens stilling til den nye lovs bestemmelser, specielt klassificeringen og pensionsordningen, var præget af dyb skuffelse. Man havde forventet de respektive myndigheders anerkendelse af de af udviklingen medførte skærpelser i lokomotivførerstillingens arbejdsområde siden tjenestemandsløven af 1946 vedtoges, og man var yderst betænkelig ved pensionsalderens forhøjelse fra 63 til 67 år for at kunne opnå højeste pension, idet lokomotivmandsgerningen på følelig måde tvinger mangan lokomotivmand til at lægge op på et forholdsvist tidligt alderstrin.

Kongresrepræsentanterne debatterede på yderst saglig vis, men man mærkede en undertone af hårdhed, som da også mandede ud i enstemmig tilslutning til en udtalelse fra kongressen, hvis ordlyd er følgende:

*Dansk Lokomotivmands Forenings repræsentanter samlet til ekstraordinær kongres i København den 13. april 1958 har behandlet det foreliggende*

*udkast til ny tjenestemandsløvs og udtaler i den anledning følgende:*

*Efter den i lovudkastet stedfundne placering af lokomotivførerstillingen, har Lønningskommissionen af 1954 ved klassificeringen af tjenestemandene ikke placeret lokomotivførerstillingen, som repræsentanterne finder det beretiget med henblik på udviklingen inden for stillingens arbejdsområde.*

*Kongressens repræsentanter beklager meget stærkt, at der ikke er taget hensyn hertil, idet der siden sidste tjenestemandsløvs gennemførelse i 1946 er sket en skærpelse af kravene til lokomotivførerne, bl. a. fordi udviklingen i jernbanedriften, dennes hårde vilkår i konkurrencen med andre samfærdselsmidler, har medført en stærkt intensivering af lokomotivførerenes arbejde. Den stadige udbygning af sikkerhedsforanstaltningerne, de stadig mere komplicerede tekniske installationer, som fremkommer ved modernisering af bestående og omlægning til andre trækraftformer, og den fortsatte udbygning af eenmandsbetjeningen understreger arbejdsintensiteten tillige med større togbelastning og større rejsehastigheder.*

*Lokomotivførerne har hidtil indordnet sig under forholdene i tillid til, at man ved en ny tjenestemandsløvs udformning ville yde anerkendelse ved en bedre lønmæssig placering; men dette er nu vendt til, den dybeste skuffelse.*

*Iøvrigt må repræsentanterne erklære sig utilfredse med de nye pensionsbestemmelser, hvorefter aldersgrænsen forhøjes til 67 år, før højeste pension opnås. Man finder disse bestemmelser uretfærdige overfor lokomotivmændene, hvis specielle arbejdsvilkår er så helbredsmæssigt undergravede, at de meget ofte af denne årsag tvinges til afgang fra tjenesten på et tidligere alderstrin. Bestemmelserne i ældre love har anerkendt dette forhold, så lokomotivmanden opnåede højeste pension i en alder af godt 58 år med en senere ændring til 63 år.*

*Med en anerkendelse af den indsats hovedbestyrelsen allerede har ydet, må kongressen – for at bevare arbejdsroen på tjenestestederne – pålægge foreningens ledelse snarest og inden loven vedtages at optage fornyet forhandling med de respektive myndigheder.*

Med denne udtalelse har kongressen pålagt hovedbestyrelsen længst muligt ad forhandlingens vej at tilvejebringe et acceptabelt resultat, opnås dette ikke, bliver det en ny ekstraordinær kongres, som kommer til at tage stilling til, hvad der videre skal ske.

# Lønningskommissionens betænkning

## Indledning

Lønningskommissionen af 1954 har nu afgivet betænkning og lovforslag i overensstemmelse med denne betænkning ligger på folketingets bord og med efterfølgende redegørelse er lagt vægt på, at denne fremkommer så hurtigt som muligt efter lovforslagets fremsættelse, og af denne årsag kan redegørelsen ikke gøres udtømmende. ligesom visse fortolkningsspørgsmål m. m. i lovforslagene ikke vil blive gjort til genstand for overvejelser.

Det må fremhæves, at redegørelsen kun vil indeholde en *beskrivelse* af de foreslåede ændringer. En nærmere bedømmelse af forslagene kan ikke finde sted på nuværende tidspunkt.

## Lønningskommissionens sammensætning

Lønningskommissionen blev nedsat ved skrivelse af 28. maj 1954 fra finansministeriet til lønningsrådets formand.

Kommissionen fik til opgave dels at gennemgå tjenestemandslovens almindelige bestemmelser (1. og 3. del) og til disse at foreslå sådanne ændringer, som den siden lovens ikrafttræden stedfundne udvikling og indvundne erfaringer har vist ønskelige, dels at gennemgå lønningsreglerne for de enkelte styrelsesgrene (tjenestemandslovens 2. del) og herunder at fremkomme med forslag til lønningsmæssig placering af de forskellige tjenestemandsklasser.

I forbindelse med forslag til statstjenestemandslovens revision påhvilede det kommissionen at udarbejde forslag til revision af lønningsloven for folkeskolens lærere og lønningslovene for folkekirkens præster.

Kommissionen bestod af 22 medlemmer. Regeringen udpegede lønningsrådets formand, departementschef i finansministeriet *E. Dige*, som formand, og lønningsrådets næstformand, afdelingschef i finansministeriet *Ulrik Andersen* til næstformand og valgte yderligere 6 medlemmer, nemlig: departementschef i statsministeriet *J. Elkjær Larsen*, departementschef i socialministeriet *H. H. Koch*, departementschef i indenrigs- og boligministeriet

*J. H. Zeuthen*, hovedrevisor, direktør *Hugo Engmann*, generaldirektør for post- og telegrafvæsenet *K. J. Jensen* og afdelingschef i generaldirektoratet for statsbanerne *L. Buus-Pedersen*.

Til de foran nævnte, af regeringen udpegede medlemmer kom 9 medlemmer udpegede af folketinget samt 5 tjenestemandrepræsentanter, deraf 2 udpegede af stats-tjenestemændenes centralorganisation I (funktionærklasserne), 1 af statstjenestemændenes centralorganisation II (embedsklasserne), 1 af danske statsembetsmænds samråd og 1 af Danmarks Lærerforening.

De af folketinget valgte medlemmer var følgende:

Folketingsmand, redaktør *Holger Eriksen*, folketingsmand, landpostbud *Aage Knudsen*, folketingsmand, statsrevisor *Gustav Pedersen*, folketingsmand, førstelærer *Svend Jørgensen*, folketingsmand, sekretær *Aage Fogh*, folketingsmand, fhv. minister *N. E. Arnth Jensen*, folketingsmand, sagfører *Henry Christensen*, folketingsmand, lektor *Karl Olsen*, folketingsmedlem, landsretssagfører, fru *Erna Sørensen*.

Statstjenestemændenes centralorganisation I (funktionærklasserne) udpegede formanden for centralorganisationen, forretningsfører *P. Madsen* og forbundsformand *Aage Nielsen*, Statstjenestemændenes centralorganisation II (embedsklasserne) udpegede centralorganisationens formand, overtrafikassistent *M. S. Lyngesen*. Danske statsembetsmænds samråd udpegede amtsforvalter *Chr. Strøm* og Danmarks lærerforening førstelærer *Niels Nielsen*, der senere i forbindelse med formandsskifte blev afløst af overlærer *Stinus Nielsen*.

Efter at departementschef *E. Dige* efter anmodning blev fritaget for hvervet som medlem af og formand for kommissionen blev det overdraget kommissionens næstformand, afdelingschef *Ulrik Andersen* at varetage formandshvervet i kommissionen.

I december måned 1954 udtrådte departementschef *H. H. Koch* efter eget ønske af kommissionen, og i stedet for udnævntes departementschef i forsvarsministeriet *C. C. F. Langseth* til medlem af denne.

Efter at folketingsmand *Svend Jørgensen* var afgået ved døden valgtes folketingsmand, kontorchef, fru *Kirsten Gloerfelt-Turp* til medlem af kommissionen.

I juni måned 1957 fremsatte fhv. minister N. E. Arnth Jensen efter at være udtrådt af folketinget anmodning om at blive fritaget for hvervet som medlem af kommissionen. Folketinget valgte derefter folketingsmand, forstander *F. Heick* til medlem af kommissionen.

Kommissionen foreslår, at de for statens tjenestemænd gældende bestemmelser, der nu findes i én lov, fremtidig optages i to særskilte love, hvoraf den ene indeholder almindelige bestemmelser svarende til dem, der findes i den gældende lovs 1. del, kapitel 1, samt bestemmelser vedrørende pensioner, efterindtægt, lønninger og ydelser til tjenestemændene uden for den faste lønning, medens den anden lov indeholder bestemmelserne vedrørende klassificeringen og normeringen af statstjenestemandstillingerne i de forskellige styrelsesgrene.

## A. Lønssystemet

### a. Lønssystemet efter tjenestemandsløven af 1946

For at kunne bedømme det nye lønssystem er det nødvendigt at have kendskab til lønssystemet efter tjenestemandsløven af 1946 med de ændringer, der senere er gennemført. I denne redegørelse vil det af pladsmæssige hensyn være nødvendigt at indskrænke fremstillingen af det hidtil gældende system til en kort skematisk oversigt, der viser sammensætningen af tjenestemandslønnen, som den er inden de nye reglers vedtagelse, d. v. s. den for tiden 1. oktober 1957 til 31. marts 1958 gældende løn.

#### 1. Grundløn + alderstillæg.

Fastsat i tjenestemandsløvens 2. del. Ialt 84 forskellige lønklasser. Ingen graduering i denne løndel efter forsørgerforhold. Ingen ændringer i denne løndel ved forandring i prisniveauet.

#### 2. Almindeligt pensionsgivende løntillæg.

Mindste beløb 960 kr. årlig, største 2 040 kr. Størrelsen afhænger af grundløn + alderstillæg. Ingen graduering i denne løndel efter forsørgerforhold. Ingen ændringer ved forandring i prisniveauet.

#### 3. Personlige pensionsgivende tillæg.

Ydes i visse særlige tilfælde.

#### 4. Pensionsberettigende lønningsindtægt.

Fremkommer som summen af de under 1, 2 og 3 nævnte løndele. Har betydning ved pensionsberegning samt ved beregning af en række tillæg til lønnen.

#### 5. Reguleringstillæg.

Fra 1. april 1946 ydedes 20 portioner. På grund af prisstigninger er tillægget steget således, at der fra 1. oktober 1957 ydes 44 portioner.

En stigning i pristallet på 6 points medfører en stigning på 1 portion.

Mindste portion = 120 kr. årlig.

Største portion = 192 kr. årlig.

Beregnes efter den pensionsgivende løn.

Dette tillæg gradueres efter forsørgerforhold. Gifte mænd og ligestillede får fuldt tillæg. »Lavestlønnede samgifte tjenestemænd« får  $\frac{1}{2}$  tillæg og »andre tjenestemænd« får  $\frac{2}{3}$  reguleringstillæg. Iflg. visse bemyndigelsesbestemmelser kunne finansministeren bestemme, at fuldt reguleringstillæg kunne ydes, selvom lovens betingelser ikke var opfyldt.

Da størrelsen af de enkelte portioner ikke havde samme procentvise forhold til lønnen for de lave og de højere lønninger, medførte den stærke prisstigning og dermed følgende stigning i reguleringstillægget en kraftig nivellering af de mellemste og højere lønninger.

#### 6. Det midlertidige løntillæg.

Indført med virkning fra 1. januar 1948. Ændret adskillige gange efter forhandling mellem finansminister og organisationerne. Hjemlet ved særlige love udenfor tjenestemandsløven. Tillæggets formål var at ophæve den siden 1946 stedfundne forskydning i forholdet mellem lønarbejderlønnen i de private erhverv og tjenestemandenes løn. Ved indførelsen svarede tillægget til  $2\frac{1}{2}$  portion reguleringstillæg. I året 1957/58 har det haft følgende størrelse:

Gifte mænd og ligestillede samt andre tjenestemænd over 30 år: 17 portioner à 3 pct. af den pensionsgivende lønning.

Andre tjenestemænd mellem 25 og 30 år:  $\frac{2}{3}$  af beløbet for gifte mænd og ligestillede af de 9 første portioner + samme beløb som for gifte mænd og ligestillede af de sidste 8 portioner.

Andre tjenestemænd under 25 år:  $\frac{2}{3}$  af beløbet for gifte mænd og ligestillede.

Lavestlønnede samgifte tjenestemænd over 25 år: som andre tjenestemænd mellem 25 og 30 år.

Lavestlønnede samgifte tjenestemænd under 25 år: som andre tjenestemænd under 25 år.

#### 7. Det særlige løntillæg.

Indført med virkning fra 1. april 1952. Ændret senere flere gange ved forhandling. Hjemlet ved særlige love ligesom det midlertidige løntillæg. Tillæggets formål var at imødegå den stedfundne nivellering af de mellemste og højere lønninger. I året 1952/53 fastsattes tillægget til forskellen mellem 4 portioner à 3 pct. af den pensionsgivende løn og 4 ordinære reguleringstillægsportioner. Samtidig har man gennem dette tillæg – for en del portioner reguleringstillægs vedkommende – ydet visse »andre tjenestemænd« og »lavestlønnede samgifte« fuldt reguleringstillæg. I året 1957/58 var ialt 14 portioner reguleringstillæg overført til pct.-basis ved det særlige løntillæg.

#### 8. Stedstillæg.

Fastsat i tjenestemandsløven. Forhøjet fra 1. april 1949. Størrelsen afhænger af tjenestested og ikke af lønnens størrelse eller forsørgerforhold. Har siden 1. april 1949 udgjort følgende beløb:

- a. København, Frederiksberg og Gentofte: 648 kr. årlig.
- b. Store købstæder: 504 kr. årlig.
- c. Mellemstore købstæder: 366 kr. årlig.
- d. Øvrige købstæder: 264 kr. årlig.
- e. Byer og kommuner, der ikke kan henføres under d, men som dog indtager en særstilling i forhold til almindelige landkommuner: 108 kr. årlig.

9. *Personlige ikke-pensionsgivende tillæg.*

Ydes i visse særlige tilfælde.

10. *Bestillingstillæg.*

Ydes i visse særlige tilfælde.

11. *Dyrtdistillæg til bestillingstillæg.*

Særlig ordning indført i 1952. Herefter ydes dyrtdistillæg i takt med stigningen til tillægget til finanslovshonorarerne, hvilken stigning blev automatisk fra 1. april 1952.

12. *Pensionsbidrag.*

Tjenestemændenes bidrag andrager 5 pct. af den pensionsgivende løn. Har været uforandret siden 1946.

## b. Kommissionens forslag til nyt lønsystem

Det hidtidige meget indviklede lønsystem foreslås erstattet med et nyt enkelt system, hvor bruttolønnen pr. 1. april 1958 – dog bortset fra stedtillægget – fremtræder som en enhed. Denne udformning forudsætter, at det hidtidige begreb »fast løn«, d. v. s. at tænkelige prisfald ikke kan bringe den samlede løn ned under »den faste løn«, forlades. Der er herefter intet i vejen for, at prisfald kan medføre, at tjenestemandslønnen bliver lavere end den i loven pr. 1. april 1958 fastsatte bruttoløn. Skematisk kan det nye system opstilles således, idet der senere vil blive gjort rede for de enkelte lønde.

1. Bruttoløn pr. 1. april 1958.
2. Pensionsgivende personlige tillæg.
3. Dyrtdistillæg.
4. Overenskomsttillæg.
5. Pensionsbidrag.
6. Bestillingstillæg.
7. Ikke-pensionsgivende personlige tillæg.
8. Stedtillæg.

### ad 1. Bruttoløn pr. 1/4 1958

Bruttolønnen pr. 1. april 1958 foreslås for samtlige tjenestemænd samlet i ialt 30 lønklasser, hvilket betyder en stor forenkling i forhold til de hidtidige 84 lønklasser. Den væsentligste del af reduktionen skyldes en sammenlægning af lønklasser, som kun adskiller sig forholdsvis lidt fra hinanden. Udover denne sammenlægning af nærstående lønklasser har kommissionen drøftet, hvorvidt en sammenlægning af bundklasser og avancementsklasser burde gennemføres. Kommissionen har herved især overvejet sammenlægninger af lønklasser, ved hvilke besættelsen af den højere stilling efter gældende praksis ikke eller i hvert fald kun ganske undertagelsesvis foregår ved udvælgelse blandt de tjenestemænd, der er placerede i den lavere stilling, men i det store og hele

sker automatisk efter anciennitetsrækkefølgen.

Sammenlægning af sådanne lønklasser indebærer en væsentlig administrativ forenkling, idet man herigennem vil undgå dels udstedelse af nye ansættelsesbreve, dels et stort antal forflytninger, dels udarbejdelse og behandling af normeringsforslag, der alene tager sigte på at forbedre avancementsforholdene for grupper af tjenestemænd, der på grund af særlige forhold ikke har kunnet avancere normalt. Endvidere vil der opnås mere ensartede lønningsvilkår for tjenestemænd af samme kategori dels i forskellige styrelser, dels i samme styrelse til forskellige tidspunkter, idet de omhandlede sammenlægninger vil indebære, at advancement i disse lønklasser ikke som hidtil vil være afhængig af tilfældige omstændigheder, såsom aldersfordelingen blandt de tidligere ansatte tjenestemænd, betydelige personaleudvidelser til visse tidspunkter på grund af særlige forhold og tilsvarende omstændigheder.

Som eksempler på sammenlægninger af denne art kan nævnes:

Lønklasserne for kontorister og kontorassistenter af 2. grad er slået sammen til den nye 2. lønklasse.

Lønklasserne for portører, stationsbetjente og overportører samt for postbude og overpostbude af 2. og 1. grad er slået sammen til den nye 3. lønklasse.

Lønklasserne for betjente og overbetjente af 2. og 1. grad er slået sammen til den nye 11. lønklasse.

Lønklasserne for sekretærer og fuldmægtige er slået sammen til den nye 19. lønklasse.

Det må endvidere fremhæves, at der i enkelte tilfælde ved den nye lønordning er indført halvautomatisk overgang fra en lønklasse til en anden. Oprykning fra ny 19. lønklasse (fuldmægtige og adjunker) til ny 24. lønklasse (ekspeditionssekretærer, lektorer) skal – såfremt de tjenstlige forhold i enhver henseende har været tilfredsstillende – ske fra det tidspunkt, da de i 3 år har oppebåret slutløn i 19. lønklasse. På lignende måde skal oprykning fra ny 8. lønklasse (etatsassistenter m. v.) til ny 15. lønklasse (overassistenter) som hovedregel ske efter 3 år på slutløn i 8. lønklasse.

En oversigt over de nye 30 lønklasser findes i tabelafsnittet bilag A. Det fremgår bl. a. af denne oversigt, at de laveste lønninger – i modsætning til hidtil – er placeret i de lønklasser med lave tal. Højeste lønning er fremefter 30. lønklasse.

### ad 2 og 7. Personlige tillæg

Der foreslås ingen principielle ændringer i de hidtidige regler om ydelse af personlige pensionsgivende eller ikke-pensionsgivende tillæg.

### ad 3. Dyrtdistillæg

Vedrørende den fremtidige reguleringsordning har det været forsøgt at finde frem til en »fuldautomatisk« ordning, d. v. s. en ordning, hvorefter lønnen automatisk bliver reguleret i takt med lønningerne i det private erhverv, prisudviklingen m. v. Man har bl. a. drøftet anvendeligheden af en række mulige regulatorer: nationalindkomsten »velstandstal«, »velstandspristal«, bruttoindkomsten for forsørgere (der anvendes ved regulering af folkepensionens mindstebeløb), befolkningens skattepligtige indkomst samt indkomstniveauet hos andre lønmodtagergrupper.

Kommissionen har ikke ment at kunne anbefale nogen af de nævnte fremgangsmåder, idet man bl. a. har hæftet sig ved usikkerheden i de nævnte størrelses beregningsgrundlag og den lange tid, der forløber mellem den periode, talstørrelserne vedrører, og det tidspunkt, på hvilket de kan offentliggøres.

Kommissionen foreslår derfor, at den fremtidige regulering af tjenestemandslønningerne sker i form af to



tillæg: et automatisk virkende dyrtidstillæg og et overenskomstillæg.

Som grundlag for beregningen af dyrtidstillægget foreslås af et flertal i kommissionen det hidtidige detailpristal anvendt. Der bliver herefter ingen principiel ændring i de hidtidige forhold, hvorefter pristallet for månederne januar og juli benyttes ved dyrtidsreguleringen af tjenestemandslønningerne for det næstfølgende halvår, 1. april–30. september og 1. oktober–31. marts. Et mindretal foreslår, at de direkte og indirekte skatter ikke medtages i pristallet. Endelig afklaring af dette problem vil formentlig ske ved behandlingen i folketinget.

Den hidtidige skala for reguleringstillægget virkede som tidligere anført – stærkt nivellerende. Kommissionen har derfor foreslået en skala, hvis portionsstørrelser for langt de fleste tjenestemænd udgør samme procentdel af lønnen, hvorved opnås, at det forhold, der nu fastsættes mellem de forskellige lønninger, fremtidig opretholdes.

I tabelafsnittet – bilag D – er optaget en oversigt over dyrtidstillæggets størrelse ved forskellige pristal. Det fremgår af oversigten, at der fra 1. april 1958 – pristalsinterval 430–435 – skal ydes 0 portioner dyrtidstillæg. Herefter skal tillægget reguleres med 1 portion for hver 6 points pristallet ændres. Regulering skal ske både opad og nedad, således at der – i modsætning til tidligere – ved prisfald kan blive tale om et negativt dyrtidstillæg.

Med pristallet 430 som grundlag skulle en stigning eller et fald på 6 points i pristallet modsvares af en stigning eller et fald på 1,395 pct. af lønnen pr. 1. april 1958. 1 portion dyrtidstillæg skulle – såfremt fuld procentvis dækning skal opnås – svare til 1,395 pct. af lønnen pr. 1. april 1958. Om en sådan fuld dækning er der ikke i kommissionen opnået enighed, de foreslåede portioner andrager 1,2 pct. af lønnen pr. 1. april 1958.

Af praktiske grunde ønskes 1 portion dyrtidstillæg fastsat til faste beløb. Samtlige lønninger er derfor opdelt i intervaller på 1.000 kr. og de enkelte beløb er herefter beregnet som 1,2 pct. af hvert enkelt intervals middeltal, jfr. iøvrigt bilag D.

For lønninger over 38.500 kr. er 1 portion dyrtidstillæg fastsat til 468 kr. Dette »loft« over dyrtidstillægget vil bevirke, at få tjenestemænd (28.–30. lønklasse) herefter ikke vil få den samme procentvise dækning ved stigning i dyrtidstillægget som øvrige tjenestemænd. Ved et eventuelt fald i priserne vil de samme tjenestemænd til gengæld ikke få så kraftigt et procentvis fald.

Ved brug af dyrtidstillægsskalaen må erindres, at afgørende for dyrtidstillæggets størrelse ved et givet pristal er den nye bruttoløn pr. 1. april 1958 + eventuelle personlige pensionsgivende tillæg.

Det er vigtigt, at det nye dyrtidstillægs størrelse er uafhængig af tjenestemandenes forsørgerforhold. *Ligelønsprincippet er herefter gennemført*, idet der fremtidig udbetales samme lønning til alle på samme løntrin i pågældende lønklasse, uanset de pågældendes ægteskabelige stilling og forsørgerforhold m. v.

## ad 4. Overenskomstillæg

Da kommissionen (jfr. foregående afsnit) ikke kunne anbefale en »fuldautomatisk« reguleringsordning, foreslås – til supplement af dyrtidstillægsordningen – en selvstændig reallønsregulering, således at denne – ved for-

højelse eller nedsættelse af bruttolønnen ved den nye tjenestemandsløvs ikrafttræden gennem ydelse eller fradrag af en eller flere portioner af et overenskomstillæg – kan ske med financieret hjemmel efter forhandling mellem finansministeren og tjenestemandenes centralorganisationer om det antal portioner overenskomstillæg, hvormed bruttolønnen eventuelt skal ændres. Der vil herunder kunne tages hensyn til lønudviklingen på det private arbejdsmarked, indkomstudviklingen i den øvrige del af samfundet, eventuelle ændringer i folkepensionsbidragets størrelse og andre forhold, som skønnes relevante ved fastsættelsen af tjenestemandslønningerne. Ved sådanne forhandlinger vil et eventuelt »velstandstal« kunne være vejledende, men kommissionen har ikke ment at kunne fremkomme med positive forslag til udregning af et praktisk anvendeligt »velstandstal«.

Der er i kommissionen opnået enighed om, at skalaen for overenskomstillægget bør optages i tjenestemandsløven, og at portionsstørrelsen bør udgøre samme procentdel af lønnen for *alle* tjenestemænd, og at skalaen – for at opnå den størst mulige smidighed – bør anvende ret små portioner. Ligesom ved dyrtidstillægget er de enkelte portioner fastsat til faste beløb, der ved overenskomstillægget svarer til 0,3529 pct. af middeltallene i de enkelte intervaller, jfr. tabelafsnittet bilag E.

Overenskomstillægget ydes fra 1. april 1958 med 0 portioner. Efter lovforslaget skal der første gang med virkning fra 1. oktober 1961 optages forhandling om antallet af portioner herefter.

Ligesom ved dyrtidstillægget bestemmes overenskomstillæggets størrelse efter den nye bruttoløn pr. 1. april 1958 + eventuelle personlige pensionsgivende tillæg. Størrelsen er uafhængig af tjenestemandens forsørgerforhold m. v.

## ad 5. Pensionsbidrag

I det hidtidige system beregnes tjenestemandenes pensionsbidrag som 5 pct. af den pensionsgivende løn. Da denne løndel ikke ændredes efter udviklingen i prisniveau m. m., kom pensionsbidraget til at udgøre en mindre og mindre del af den samlede løn. Dette forhold har været genstand for stor kritik, og kommissionen stiller nu forslag om, at tjenestemandenes eget pensionsbidrag fremtidig beregnes som 4 pct. af bruttoløn pr. 1. april 1958 + pensionsgivende tillæg + det til enhver tid gældende dyrtidstillæg + det til enhver tid gældende overenskomstillæg. Pensionsbidraget vil herefter forøges eller falde i takt med ydelsen af dyrtids- og overenskomstillæg.

## ad 6. Bestillingstillæg

Den hidtil gældende ordning med ydelse af bestillingstillæg opretholdes i et vist omfang. I lovforslaget vedrørende klassificeringen og normeringen af statstjenestemandstillingerne i de forskellige styrelsesgrene er fastsat, hvilke bestillingstillæg, der herefter skal ydes, og deres størrelse. Bestillingstillæggene skal alle reguleres som de på finansloven opførte honorarer d. v. s. fra 1. april 1958 med 110 pct. Dette procenttillæg forhøjes eller nedsættes med 5 pct. for hver 12 points detailpristallet stiger ud over 430 eller falder under 435.

## ad 8. Stedstillæg

Efter det hidtidige lønssystem udbetales stedstillægget med 5 forskellige satser (a–e) på henholdsvis 648 kr., 504 kr., 366 kr., 264 kr. og 108 kr. årlig, idet dog stedstillægget ikke må udgøre mere end henholdsvis 27 pct., 21 pct., 15 pct., 11 pct. og 5 pct. af grundlønnen og det almindelige pensionsgivende løntillæg. Denne begrænsning betyder i praksis, at der ikke sker nedsættelse af stedstillægget, når grundlønnen udgør 1.500 kr. og derover.

Sats a (648 kr.) er normeret for København, Frederiksberg og Gentofte kommuner, sats b (504 kr.) for de store købstæder, d. v. s. købstæder med over 15.000 indbyggere, sats c (366 kr.) for de mellemstore købstæder, d. v. s. købstæder med 8.000–15.000 indbyggere, og sats d (264 kr.) for de øvrige købstæder samt sats e (108 kr.) for sådanne byer og kommuner, som ikke opfylder betingelserne for at opnå købstadkommunernes laveste stedstillæg, men som dog findes at burde have stedstillæg, navnlig som følge af udgifterne til kommunal skat.

Sats a er forbeholdt de 3 hovedstadskommuner, og ingen anden købstad, by eller landkommune har kunnet opnå denne sats.

Lønningskommissionen har overvejet, hvorvidt det måtte være muligt at afskaffe stedstillægsordningen. De forudsætninger, som til stadighed har betinget stedstillægsordningen – i første række udgifterne til kommunal skat og husleje – er imidlertid fremdeles til stede, og hertil kommer, at de lønningmæssige forudsætninger for statens tjenestemænd har udviklet sig således, at det vil være naturligt i stigende grad at tage hensyn til den graduering af lønningerne i det frie erhverv, som består mellem hovedstaden, provinsbyerne og landdistrikterne.

Lønningskommissionen stiller derfor ikke forslag om afskaffelse af stedstillægsordningen. Man har overvejet forskellige muligheder for at finde frem til et nyt princip for graduering af lønnen efter tjenestestedets beliggenhed, men har ikke kunnet opstille forslag til en tilfredsstillende nyordning, og kommissionen foreslår derfor den gældende stedstillægsordning opretholdt med enkelte ændringer.

Antallet af satser foreslås således begrænset fra 5 til 4 ved afskaffelsen af den laveste sats, bl. a. fordi denne nødvendigvis må være så lav, at den er uden reel betydning for den enkelte tjenestemand.

Under hensyn til den graduering af lønningerne i det frie erhverv, som består mellem hovedstaden, provinsbyerne og landdistrikterne, foreslår kommissionen, at København, Frederiksberg og Gentofte kommuner samt en række af hovedstadens omegnskommuner, placeres på sats a, medens man iøvrigt bevarer den nu anvendte opdeling, således at til sats b henføres de store købstæder, til sats c de mellemstore købstæder og til sats d de øvrige købstæder. De af hovedstadens omegnskommuner, der fremtidig henhører under sats a er følgende:

Brøndbyvester–Brøndbyøster

Gladsakse

Glostrup

Herlev

Herstedvester–Herstedøster

Hvidovre

Lyngby–Tårnbæk

Rødovre

Søllerød

Tårnby

Det bemærkes, at hidtidige »sønderjydske tillæg« på 120 kr. årlig samtidig bortfalder.

### c. Overgangsbestemmelser

I kommissionens forslag er medtaget en række overgangsbestemmelser, der dog ikke vil blive gennemgået her. Af største vigtighed er dog overgangsbestemmelsen vedrørende indplaceringen af de nuværende tjenestemænd i det nye lønssystem. Af denne grund er der i tabelafsnittet bilag B optaget en gengivelse af denne overgangsbestemmelse samt vist 2 eksempler på den beregning, der skal foretages for at indplacere nuværende tjenestemænd. Endelig er i en oversigt vist indplaceringen af en lang række tjenestemandsgupper samt de lønmæssige virkninger af denne indplacering.

## B. Pensionsreglerne

Siden man ved tjenestemandsløven af 1919 gennemførte fælles pensionsregler for alle statstjenestemænd, har hovedprincipperne i pensionsordningen ikke været underkastet væsentlige ændringer, og pensionerne har været fastsat således, at pensionisten i almindelighed har været udelukket fra at supplere sin indtægt med aldersrente eller andre ydelser i henhold til den tidligere sociallovgivning.

Forudsætningerne for de hidtidige pensionsregler har imidlertid i væsentlig grad ændret sig efter gennemførelsen i 1956 af en almindelig folkepension, i hvilken forbindelse kan henvises til betænkning afgivet 14. juni 1956 af folketingets udvalg angående forslag til lov om folkepension, hvori bl. a. udtaltes følgende:

»Fra bestemmelserne i (folkeforsikringslovens § 39) stk. 2 om folkepensionens mindstebeløb er der – på tilsvarende måde som efter det oprindelige lovforslag om folkepension – ved stk. 3–4 gjort undtagelse for tjenestemænd m. fl. Derimod er tjenestemænd ikke, således som det var tilfældet efter det tidligere lovforslag, undtaget fra bidragspligten, jfr. folkeforsikringslovens § 65. Man skal i den forbindelse henstille, at pensionsforholdene for fremtidigt ansatte tjenestemænd indrettes således, at disse inddrages under folkepensionsordningen.«

Endvidere kan nævnes, at folketingsudvalget – på foranledning af henvendelser fra tjenestemandsgenerationerne – i tillægsbetænkning af 21. september 1956 udtalte:

»Udvalget finder anledning til at fremhæve, at den omstændighed, at tjenestemænd skal bidrage til folkepension, efter udvalgets opfattelse bør tages i betragtning ved fastsættelsen af de pågældendes fremtidige lønnings- og pensionsvilkår, om hvilke der for statstjenestemændenes vedkommende for tiden finder undersøgelser og overvejelser sted i den af regeringen i 1954 nedsatte lønningskommission.«

Hertil kommer, at udviklingen siden 1946 iflg. kommissionens bemærkninger har medført, at forholdet imellem lønninger og pensioner i mange tilfælde ikke længere

kan anses for hensigtsmæssigt, idet pensionerne udgør en for høj procent af lønningen, hvilket gælder såvel for adskillige egenpensioner som for mange enkepensioner. Dette skyldes især den som følge af prisudviklingen siden 1946 gennemførte ekstraordinære regulering af de forskellige tillæg til lønningerne og pensionerne. En anden uheldig virkning af prisudviklingen har været, at pensionens størrelse ikke afviger væsentligt fra tjenestemænd med lavere og højere pensionsalder. På baggrund af det anførte har kommissionen gjort pensionsordningen til genstand for nærmere overvejelser, idet man, for så vidt angår de nu ansatte tjenestemænd, har ment at måtte tilstræbe en fremtidig ordning, hvorefter adgangen for tjenestemændene til at oppebære folkepension – eventuelt dennes mindstebeløb – indgår som en integrerende bestanddel af den samlede efterlønsordning for de nuværende tjenestemænd, hvis efterlønmæssige stilling herefter i det hele søges tilrettelagt således, at de uheldige følger af udviklingen siden 1946 søges fjernet.

Der har i denne forbindelse for kommissionen meldt sig det principielle spørgsmål, om og i hvilket omfang fremtidige ansættelser af statens faste personale bør ske på de pensionsmæssige vilkår, som kommissionen foreslår indført for de nu ansatte tjenestemænd. Fra forskellig side inden for kommissionen har der været anlagt afvigende principielle synspunkter vedrørende ønskeligheden af i det nuværende omfang at opretholde en tjenestemandsoordning, der hjemler selvstændige pensionsrettigheder som for de nuværende tjenestemænd. En nærmere stillingtagen til det fremdragne spørgsmål må imidlertid forudsætte en meget minutøs gennemgang af forholdene i samtlige styrelser til bedømmelse af, om overgang til andre ansættelsesformer end det traditionelle tjenestemandforhold vil være mulig eller hensigtsmæssig. Det må herved erindres, at det drejer sig om styrelser med så vidt forskellige arbejdsområder, som f. eks. told- og trafiketaterne, forsvaret, politiet, domstolene m. fl. Lønningsskommissionen foreslår undersøgelser iværksat i en med dette formål nedsat særlig kommission.

For så vidt angår revisionen af den i tjenestemandsoven af 1946 hjemlede pensionsordning har kommissionens mål været, dels at kombinere pensionsreglerne med rettighederne og pligterne efter folkepensionsloven, dels at regulere forholdet mellem lønning og samlet efterløn, herunder – om nødvendigt – at begrænse den pensionsmæssige virkning af eventuelle lønforhøjelser, som gennemføres ved lovrevisionen, samt endelig at finde frem til en mere hensigtsmæssig regel for beregning af tjenestemændenes pensionsbidrag end den nuværende.

Kommissionens forslag opretholder herefter en selvstændig efterlønsordning for tjenestemænd med adgang til at supplere pensionsydelsen med invalide- og folkepension, herunder folkepensionens mindstebeløb, i hvilken anledning ændringsforslag til folkepensionsloven er nødvendig.

I det følgende vil den fremtidige pensionsordning blive gennemgået i hovedtræk. Det må fremhæves, at fremstillingen af pladsmæssige grunde ikke kan blive udtømmende.

## a. Pensionsbidraget

Som omtalt under afsnit A forhøjes tjenestemændenes pensionsbidrag til 4 pct. af den til enhver tid gældende bruttoløn excl. stedtillæg. Ved fastsættelsen af de 4 pct.

er der taget hensyn til, at tjenestemændene fremdeles skal betale sædvanligt folkepensionsbidrag, for tiden 1 pct. af den statsskattepligtige indkomst.

Den i 1946 indførte ordning om ansættelse i pensionsberettigende tjenestemandstilling af invalider og andre personer med helbredsmangler, således at der til dækning af den forøgede risiko for sygdom og tidlig pensionering, som ved ansættelsen påførtes staten, efter finansministerens nærmere bestemmelse afkræves et beløb, beregnet procentvis af de pensionsgivende lønningsdele på samme måde som det ordinære 5 pct. pensionsfradrag, opretholdes. Fremefter beregnes dette særlige bidrag – ligesom det ordinære pensionsbidrag – af den til enhver tid gældende bruttoløn excl. stedtillæg, men det har været nødvendigt for de under denne ordning allerede ansatte tjenestemænd at foreslå, at der for sådanne allerede ansatte tjenestemænd indtil videre afkortes et ekstraordinært bidrag svarende til halvdelen af de tidligere fastsatte ekstraordinære bidragsprocenter, således at disse regnes af samme løn, hvoraf det ordinære pensionsbidrag be- regnes.

Herved bliver de pågældende tjenestemænd i det væsentlige stillet som ved ordningens gennemførelse ved tjenestemandsoven af 1946, da staten påtog sig den fulde merrisiko for ydelse af reguleringstillæg, d. v. s. for ca. halvdelen af lønnen, og kun krævede, at tjenestemanden friholdt staten for den del af den forøgede risiko, der vedrørte den pensionsgivende løn og grundpensionen.

Det forudsættes i øvrigt, at man ved fastsættelsen af sygelighedsbidrag og forhøjet pensionsbidrag for fremtidigt ansatte tjenestemænd ikke afgørende skærper ansættelsesvilkårene for personer med helbredsmangler, samtidig med, at der fortsat tages hensyn til, at staten får en rimelig dækning for den forøgede risiko.

De hidtidige regler om tilbagebetaling af pensionsbidrag i de tilfælde, hvor en tjenestemand afskediges uden pension ændres på flere punkter.

Det foreslås således, at en tjenestemand, der efter mindst 5 års ansættelse efter eget ønske fratræder stats-tjenesten, i stedet for kontant udbetaling af de af ham selv indbetalte pensionsbidrag med renter kan få overført det dobbelte beløb til en under statstilsyn stående pensionskasse eller anden forsikringsmæssig pensionsordning. Sker fratrædelsen før dette tidspunkt, eller sker afskedigelsen uansøgt uden pension på grund af, at tjenestemanden har begået en strafbar handling eller tjenesteforseelse, skal tjenestemanden i overensstemmelse med principperne i pensionskassetilsynsloven alene have krav på at få udbetalt de af ham selv indbetalte pensionsbidrag med renter.

Endvidere er det foreslået, at en pensionsforsikring m. v., der er tegnet for beløb, der således er overført til en pensionskasse eller anden forsikringsmæssig pensionsordning, ikke senere kan tilbagekøbes uden finansministeriets samtykke, idet godtgørelsen principielt skal anvendes til pensionsformål.

Da summen af pensionsbidrag, der fremtidig vil kunne komme til udbetaling eller anvendes til køb af pensionsforsikring m. v., ved afskedigelse uden pension vil blive væsentlig større end hidtil bl. a. som følge af den foreslåede forhøjelse af tjenestemændenes pensionsbidrag, og når henses til den ved den nye folkeforsikringslov gennemførte forbedring af den indtægtsbestemte folkepension, foreslås det for at forhindre spekulation med hensyn

til udtrædelsesgodtgørelsen og af hensyn til det forsikringsmæssige grundlag for tjenestemandspensionsordningen, at tilbagebetaling af pensionsbidrag m. v. ikke skal kunne finde sted ved ansøgt afsked mindre end 5 år før det tidspunkt, hvor tjenestemanden kan søge sin afsked med pension på grund af alder.

## b. Den pensionsberettigende lønningsindtægt

Efter de hidtil gældende regler er pensionen blevet beregnet som en grundpension med reguleringstillæg m. v. efter i hovedsagen samme regler som til løn, således at grundpensionen har udgjort en efter pensionsalderen fastsat brøkdel af den på grundlag af den pensionsgivende løn beregnede pensionsindtægt.

Efter den foreslåede ny lønordning vil der ikke fremtidig blive sondret mellem en fast pensionsgivende lønning og på den anden side dyrtidstillæg m. v., men lønnen skal alene bestå af en samlet bruttoløn, som forhøjes eller nedsættes efter en særlig pristalsfaktor eller på basis af en særlig overenskomstregulering.

Under hensyn hertil foreslås også pensionerne principielt beregnet på grundlag af den samlede løn, dog således, at man – for at der kan være et ensartet grundlag for beregning af pensionen til tjenestemænd, der pensioneres til forskellige tidspunkter – fastsætter denne i forhold til lønnen på pensioneringstidspunktet, således som denne ville være uden regulering, og herefter dyrtidsregulerer og overenskomstregulerer pensionen efter samme skala, som gælder for regulering af lønnen.

Følgende dele af lønningsindtægten kommer herefter i betragtning ved pensionsberegningen: Bruttolønnen pr. 1. april 1958 (excl. dyrtids-, overenskomst- og stedtillæg) + eventuelle pensionsgivende personlige tillæg.

## c. Reglerne om egenpension

Afgørende for egenpensionens størrelse er følgende: pensionsalderen, pensionsprocenten, pensionsindtægten og reduceret løn, der indgår i pensionsberegning.

### 1. Pensionsalderen

Pensionsalderen foreslås – som i den nugældende tjenestemandsslov – regnet fra det tidspunkt, da tjenestemanden i 5 år efter sit fyldte 30. år har været fast ansat i stillinger, der er forbundet med pensionsret. Særlige undtagelsesbestemmelser vedrørende beregning af pensionsalderen for sygeplejersker, plejere m. fl., hvor den normale afgangsalder ikke er gældende, vil fortsat findes i den nye lov.

### 2. Pensionsprocenten

Hidtil opnåedes højeste pensionsbrøk ( $\frac{42}{60} = 70$  pct.) ved en pensionsalder på 28 år. Højeste pensionsprocent foreslås nu forhøjet til 75, der opnås ved en pensionsalder på 32 år. Samtidig hermed er den frivillige afgangsalder (d. v. s. den alder, hvor tjenestemanden kunne kræve afsked med pension på grund af alder) forhøjet fra 65 til 67 år. De her anførte aldre gælder dog ikke for sygeplejersker m. fl.

I tilfælde af tilskadekomst i tjenesten ydes højeste pensionsprocent.

De hidtidige pensionsbrøker foreslås erstattet med pensionsprocenter. Pensionsprocentens størrelse afhænger af pensionsalderen, jfr. følgende skala:

Pensionsalder	Pensionsprocent
under 10 år	50
fra 10–12 »	52
» 12–14 »	54
» 14–16 »	56
» 16–18 »	58
» 18–20 »	60
» 20–22 »	62
» 22–24 »	64
» 24–26 »	66
» 26–28 »	69
» 28–30 »	72
» 30–31 »	73
» 31–32 »	74
på 32 år og derover	75

## 3. Pensionsindtægten

Pensionsindtægten størrelse udgjorde hidtil gennemsnittet af tjenestemandens pensionsberettigende lønningsindtægt i de sidste 3 år førend pensioneringen. Dette gjaldt dog ikke i de tilfælde, hvor tjenestemanden først afgik ved den pligtige afgangsalder, der hidtil og fremefter er 70 år. Fremefter beregnes pensionen på grundlag af tjenestemandens sidst opnåede løn, således som denne ville være uden regulering, d. v. s. – jfr. afsnit b – det afgørende er bruttolønnen efter niveau 1. april 1958 (excl. dyrtids-, overenskomst- og stedtillæg) + eventuelle personlige pensionsgivende tillæg.

## 4. Reduceret løn, der indgår i pensionsberegning

Det foreslås som noget nyt, at ikke hele pensionsindtægten beregnet som i afsnit 3 indgår i pensionsberegning. Forinden pensionen beregnes, sker der en reduktion, således at kun følgende procentdele af pensionsindtægten indgår i pensionsberegningen:

af de første 4 000 kr.	100 %
af de følgende beløb over 4 000 kr. indtil 8 000 kr.	95 %
af de følgende beløb over 8 000 kr. indtil 12 000 kr.	85 %
af de følgende beløb over 12 000 kr. indtil 16 000 kr.	75 %
af de følgende beløb over 16 000 kr.	70 %

## 5. Egenpensionens størrelse

Egenpensionens størrelse findes herefter ved at beregne pensionsprocenten af den reducerede løn, der indgår i pensionsberegning. Det herved fremkomne beløb dyrtids- og overenskomstreguleres fremefter ligesom lønningerne, jfr. afsnittet herom samt skalaerne i tabelafsnittet. Afgørende for størrelse af dyrtids- og overenskomsttillæggets størrelse ved et givet antal portioner tillæg er størrelsen af pensionen uden tillæg, d. v. s. pensionen efter niveau 1. april 1958, hvor der ydes 0 portioner tillæg.

I tabelafsnittet bilag G er på grundlag af slutlønningerne for de nye lønklasser foretaget beregning af en række – men ikke alle – egenpensioner pr. 1. april 1958.

## d. Reglerne om enkepension

Ved udformning af reglerne for enkepension har man taget hensyn til adgangen til supplerende folkepension, herunder dennes mindstebeløb, samt til at enkepensionen i højere grad end efter den gældende ordning bør gradueres efter de forskellige trin på pensionskalaen og sættes i passende forhold til lønnen og egenpensionen.

Som anført tidligere har de hidtil anvendte principper for pensionsberegning ført til mindre rimelige pensionsydelse, navnlig for enkepensionernes – ligesom for de lavere egenpensionsydelse – vedkommende, idet udviklingen har medført, at disse udgør en væsentlig større del af lønningen end oprindelig forudsat, hvilket skyldes, at de variable tillæg: reguleringstillæg m. v., der udgør den største del af pensionen, ydes med beløb, der i almindelighed ikke afviger væsentligt fra de tilsvarende bestanddele af lønnen.

En sanering af enkepensionsordningen sker som følge heraf ved den foreslåede nyordning.

Når bortses fra de foreliggende muligheder for kombination med folkepension, er de nye enkepensioner – uanset de foreslåede lønforhøjelser – lavere end de gældende enkepensioner med undtagelse af slutpensionerne i de højere lønningsklasser, hvor reduktionen opvejes af lønforbedringerne.

Pensionsnedgangen er størst på de lavere trin af pensionskalaen, men gør sig dog også ret stærkt gældende på de senere alderstrin, navnlig i de lavere, talstærke lønningsklasser, hvor de hidtidige enkepensioner har været væsentlig større i forhold til lønnen end enkepensionerne i de højere lønningsklasser.

Som et særligt led i den foreslåede sanering af pensionsordningen har man endvidere foreslået, at adgangen til ordinær enkepension gøres betinget af, at tjenestemanden på pensioneringstidspunktet havde erhvervet pensionsalder til opnåelse af ordinær egenpension.

Som begrundelse for dette forslag er det fremhævet, at kommissionen er af den opfattelse, at det i almindelighed er urimeligt, at enken efter en tjenestemand, der endnu ikke har opnået ret til ordinær egenpension, er berettiget til en livsvarig pensionsydelse af statskassen, skønt hun som overvejende hovedregel vil være ung og i besiddelse af sin fulde erhvervsevne. Sådanne enker vil i almindelighed ikke have større vanskelighed ved at finde plads i produktionen, hvis de ikke – hvad efterhånden er ganske almindeligt – allerede har haft selvstændigt erhverv, medens manden levede.

Under hensyn til, at det dog ofte vil være tilfældet, at en sådan enke efter en yngre tjenestemand ikke har haft selvstændigt erhverv under sit ægteskab og derfor vil være ude af stand til straks efter udløbet af efterindtægtsperioden at indtræde i erhvervslivet, foreslås der tilstået sådanne enker – foruden sædvanlig efterindtægt – en ydelse svarende til tjenestemandens sidste løn i 2 år, således at ydelsen udbetales med månedlige beløb, der ikke overstiger laveste enkepension. Udbetalingsperioden vil dog kunne afkortes eller beløbet udbetales som en én gangsydelse, såfremt dette skønnes rimeligt af hensyn til udgifterne ved enkens uddannelse til erhvervsmæssig beskæftigelse eller til køb af forretning eller lign., ligesom der efter de gældende regler kan træffes bestemmelse om omsætning af en i henhold til ulykkesforsikringsloven fastsat rente til et kapitalbeløb.

Har en sådan enke forsørgerpligt overfor mindreårige børn, foreslås, at der udover den nævnte ydelse udbetales enken børnepension med de højere satser for børnepension til forældreløse børn under hensyn til, at enken – bortset fra den nævnte ydelse og børnepensionsydelsen – i modsætning til den pensionsberettigede enke vil være henvist til sin erhvervsindtægt, som må antages at blive påvirket af forpligtelserne overfor børnene.

Da tilskadekomstpension indebærer et erstatningsmoment, har man ikke foreslået nogen ændring i de gældende regler herom, hvorfor denne form for pension også fremtidig – uanset mandens alder og tjenestetid – vil tilkomme enken efter en tjenestemand, der er omkommet ved udførelsen af sin tjeneste eller er afgået ved døden som følge af tilskadekomst i tjenesten eller har været pensioneret af sådan årsag.

Afgørende for enkepensionens størrelse er de samme begreber som omtalt under egenpensionen.

### 1. Pensionsalderen

Som hidtil er det mandens pensionsalder, der er af betydning.

### 2. Pensionsprocenten

Pensionsprocentens størrelse afhænger af mandens pensionsalder, jfr. følgende skala:

Mandens pensionsalder	pensionsprocent
under 7 år . . . . .	35
fra 7–12 år . . . . .	38
» 12–16 » . . . . .	41
» 16–20 » . . . . .	44
» 20–24 » . . . . .	47
» 24–28 » . . . . .	50
» 28–32 » . . . . .	53
» 32 år og derover . . . . .	56

Det er dog – efter følgende bestemmelse, der i princippet svarer til den hidtidige – en betingelse for at opnå enkepension beregnet efter mandens pensionsalder på

20–24 år, at ægteskabet har bestået i mindst 10 år,
24–28 år, at ægteskabet har bestået i mindst 15 år,
28–32 år, at ægteskabet har bestået i mindst 20 år,
32 år og derover, at ægteskabet har bestået i mindst 25 år.

### 3. Pensionsindtægten

Som hidtil er det mandens pensionsindtægt, der er af betydning.

### 4. Reduceret løn, der indgår i pensionsberegning

Ligesom ved egenpensionen skal der ved beregning af enkepensionen foretages en reduktion, men her skal en anden skala gælde, således at kun følgende procentdele af pensionsindtægten indgår i pensionsberegningen:

af de første 6 000 kr. . . . .	100 %
af de følgende beløb over 6 000 kr. indtil 12 000 kr. . . . .	95 %
af de følgende beløb over 12 000 kr. indtil 18 000 kr. . . . .	80 %
af de følgende beløb over 18 000 kr. . . . .	55 %

## 5. Enkepensionens størrelse

Ligesom ved egenpensionen findes enkepensionens størrelse ved at beregne enkepensionsprocenten af den reducerede løn, der indgår i enkepensionsberegningen. Det derved fremkomne beløb reguleres fremefter som anført under egenpensionen.

I tabelafsnittet bilag G er på grundlag af slutlønningerne for de nye lønklasser foretaget beregning af en række – men ikke alle – enkepensioner pr. 1. april 1958.

## e. Børnepensionstillægget og pension til forældreløse børn

Efter de gældende regler ydes der til egen- og enkepensionister børnepensionstillæg som tillæg til grundpensionen med 240 kr. årlig til 1 barn under 18 år (eventuelt 24 år) og for hvert barn over 1 yderligere 180 kr. årlig. Endvidere ydes der børnepension til tjenestemandens efterladte forældreløse børn under 18 år (eventuelt 24 år) med 330 kr. årlig for hvert barn.

Reguleringstillæg m. v. til egen- og enkepensionister, der oppebærer børnepensionstillæg, beregnes på grundlag af summen af grundpension og børnepensionstillæg.

Til børnepension til forældreløse børn ydes reguleringstillæg m. v. efter de for forsørgere gældende satser, således at børnepension incl. tillæg til et barn for tiden udgør 1 850 kr. årlig.

Under hensyn til, at de foreslåede egen- og enkepensionsydelse vil blive væsentligt reducerede i forhold til de hidtidige pensionsydelse, særlig på de yngre alderstrin – hvor supplerung af pensionsydelse med børnepensionstillæg navnlig har betydning som hel eller delvis erstatning for erhvervsindtægt – foreslås gennemført en væsentlig forhøjelse af børnepensionstillæggene samt af børnepensionerne, der – foruden til forældreløse børn – fremefter skal kunne udbetales sådanne enker, der ikke er berettiget til enkepension, som følge af, at manden ikke havde erhvervet pensionsalder til opnåelse af ordinær pension.

Under hensyn hertil foreslås børnepensionstillægget til egen- og enkepension fastsat til 1 500 kr. for hvert barn, dog således at pension eller enkepension – således som det også nu er tilfældet – i forbindelse med børnepensionstillæg ikke må overstige  $\frac{3}{4}$  af den sidste lønning.

Børnepensionen foreslås fremtidig fastsat til 2 400 kr. for hvert barn.

Det bemærkes, at de nævnte beløb for børnepensionstillæg og børnepension – i overensstemmelse med de foreslåede regler for beregning af egen- og enkepension – er de pr. 1. april 1958 gældende, og at de nævnte ydelse dyrtids- og overenskomstreguleres, således at børnepensionen selvstændigt reguleres på tilsvarende måde som egen- og enkepensioner, medens børnepensionstillæg sammenlægges med den pågældende egen- og enkepension.

## f. Reglerne om efterindtægt

Efter de hidtidige bestemmelser i tjenestemandenslovens § 75 er der hjemmel til at yde efterindtægt i almindelighed i 3 måneder til enken efter en tjenestemand og til hans uforsørgede børn under 18 år samt til en kvindelig tjene-

stemands forældreløse børn under 18 år. Disse regler foreslås opretholdt. Endvidere foreslås det som noget nyt, at yde efterindtægt til en kvindelig tjenestemandens efterladte ægtefælle, således at denne i den første tid efter tjenestemandens død kan disponere over familiens hidtidige indkomst til afvikling af allerede eksisterende forpligtelser samt for – uden at skulle stifte gæld – at kunne bestride de altid med et dødsfald forbundne udgifter, herunder også omkostninger ved en påkrævet omlægning af husførelsen.

## g. Overgangsbestemmelser

I kommissionens forslag er medtaget en række overgangsbestemmelser, der dog ikke vil blive gennemgået her. Det skal dog fremhæves, at de personer, der efter de for 1. april 1958 gældende love oppebærer pension, i finansåret 1958/59 får pensionen udbetalt efter de hidtil gældende regler. En særlig kommission skal herefter i det kommende år gennemgå disse pensionisters forhold og fremkomme med forslag til den fremtidige ordning for dem. Det bemærkes, at disse pensionister ikke nu vil kunne opnå folkepensionens mindstebeløb. Om dette fremefter bliver tilfældet, vil blive afgjort under det fortsatte kommissionsarbejde.

# C. Almindelige bestemmelser

Udover de i de foregående afsnit gennemgåede ændringer i løn- og pensionssystemet foreslår lønningskommissionen en lang række ændringer i tjenestemandenslovens almindelige bestemmelser. Det er ikke muligt i denne redegørelse at omtale alle disse ændringer, men i det følgende vil ganske kort enkelte af ændringerne blive omtalt.

## 1. Opslag af tjenestestillinger

Efter kommissionens forslag skabes der fremefter ensartede regler for opslag af tjenestestillinger, idet alene finansministeriet efter udtalelse fra lønningsrådet kan dispensere fra den almindelige bestemmelse om, at alle stillinger skal opslås. Samtidig foreslås der optaget en bestemmelse om, at alle stillinger skal opslås. Endelig foreslås der optaget en bestemmelse i loven om genopslag i de tilfælde, hvor en tidligere opslået stilling ikke agtes besat med nogen af de oprindelige ansøgere. Man har i kommissionen diskuteret om kun ansøgere skal kunne komme i betragtning ved besættelsen af ledige stillinger. Der er enighed om, at hovedreglen bør være, at kun ansøgere kommer i betragtning, men man har dog været opmærksom på den særlige situation, der kan opstå, såfremt en tjenestemandensorganisation for at fremtvinge et anciennitetsavancement afholder sine medlemmer – bortset fra den ældste tjenestemand i den underliggende lønklasse – fra at søge en ledig advancementsstilling. En sådan praksis

bør ud fra administrative synspunkter ikke kunne gennemføres, og opslagspligten bør derfor anses for opfyldt, når der er sket opslag og eventuelt genopslag af stillingen, idet man finder, at personalets og organisationernes interesser hermed er tilgodeset på behørig måde.

## 2. Aspirantordningen

I tabelafsnittet bilag F er optaget en oversigt over de hidtidige og nye lønninger for elever og medhjælpere, der uddannes til ansættelse i assistentstilling. Lønforholdene for disse grupper vil derfor ikke blive gennemgået her. Kontoristaspiranternes fremtidige lønninger vil – som hidtil – ikke blive optaget i loven, men vil blive fastsat i et cirkulære fra finansministeriet efter forhandling med den forhandlingsberettigede centralorganisation.

Andre aspiranter, der er fyldt 19 år, vil fremefter få nettobegyndelseslønnen for den lønklasse, ansættelse siden sker i. Aspiranttiden vil blive medregnet i lønancienniteten, dog kun for den del, der ligger efter det 21. år.

Andre aspiranter, der ikke er fyldt 19 år, vil fremefter få 90 pct. af nettolønnen for den lønklasse, ansættelsen siden hen sker i.

## 3. Kontoristuddannelsen

Kommissionen har drøftet spørgsmålet om gennemførelse af en generel uddannelsesordning for hele kontoristpersonalet i statens tjeneste. Kommissionen har dog ikke kunnet anbefale en sådan generel ordning, men uddannelsesordninger bør dog gennemføres på de områder, hvor der er behov for en sådan. Forslag om uddannelsesordninger skal forelægges for lønningsrådet.

Da der endvidere fremefter vil blive tale om lærlingeuddannelse indenfor områder af statstjenesten, hvor arbejdets karakter giver mulighed for etablering af læreforhold, og hvor tjenestestedet kan godkendes som oplæringssted, og da kontorister med lærlingeuddannelse skal antages som aspiranter henholdsvis ansættes i den nye 9. lønklasse, er der herved skabt en ny faglært kontoristklasse. Denne nyordning vil fremefter få den største betydning for de grupper den vedrører, men forinden en nærmere bedømmelse af ordningen finder sted, bør man se på, hvorledes den i den første tid vil virke i praksis.

## 4. Funktion i højere stilling

Vederlaget for de tjenestemænd, der fungerer i højere stilling, er blevet forhøjet, idet der ved enhver funktion, der varer over 4 uger, vil blive ydet den fulde difference mellem lønningerne i de to stillinger. Antallet af funktioner vil dog blive væsentligt reduceret, idet der ikke bliver tale om funktion i sådanne højere lønklasser, til hvilke der er automatisk advancement på grundlag af anciennitet, etatsassistenter vil således fremefter ikke kunne opnå funktionsvederlag som overassistenter.

## 5. »Brudelegatet«

Den tidligere gældende særregel for kvindelige tjenestemænd, hvorefter de fik en godtgørelse (»brudelegat«), såfremt de tog deres afsked uden pension på grund af

indgåelse af ægteskab, foreslås ophævet. Kommissionen var her enig i, at der hverken fra statens eller tjenestemændenes side er interesse for opretholdelse af denne særregel.

## 6. Barselhvile

Efter de hidtidige regler blev tjenestefraværelse som følge af svangerskab eller barnefødsel behandlet som almindelig sygdom, idet der dog var mulighed for at vælge at få sygedagene slettet af sygekontoen mod til gengæld kun at få nedsat sygeløn i fraværelsesperioden. Som nyt indføres her regler om en barselhvile på 6 uger efter fødslen uden særlig lægeattest. Med hensyn til fraværelser forud for fødslen opretholdes den hidtidige ordning.

## 7. Deltidsarbejde

Spørgsmålet om kvindelige tjenestemænds adgang til deltidsbeskæftigelse har været drøftet i kommissionen. Resultatet af disse drøftelser er blevet, at de hidtidige regler, hvorefter gifte kvindelige tjenestemænd havde adgang til deltidsbeskæftigelse, fremefter kommer til at gælde alle kvindelige tjenestemænd, der har forsørgerpligt over for børn under 18 år. Ændringen betyder i en vis relation en udvidelse af bestemmelsen, der fremefter også vil omfatte enligstillede kvinder, men i anden henseende medfører forslaget en indskrænkning, idet det fremefter er en betingelse, at pågældende kvindelige tjenestemand har forsørgerpligt over for børn under 18 år. En allerede meddelt tilladelse til nedsat arbejdstid efter denne bestemmelse vil bortfalde ved pågældende barns fyldte 18. år.

## 8. Forhandlingsreglerne

Tjenestemandslovens forhandlingsregler har i enkeltheder været genstand for kommissionens drøftelser. På dette område er sket en række ændringer, der – under hensyn til disse bestemmelers store vigtighed for organisationerne – ikke kan kommenteres uden indgående behandling.

## 9. Tjenestetiden

En række statstjenestemænd har i øjeblikket en arbejdstid på 9 timer daglig. For disse tjenestemænd foreslår kommissionen, at den daglige arbejdstid straks nedsættes til 8 timer daglig fra lovens ikrafttræden.

For de tjenestemænd, der herefter har 8 timers daglig arbejdstid eller mindre, foreslår kommissionen ingen nyordning, men man er gået ud fra, at spørgsmålet om tjenestemændenes arbejdstid tages op til behandling i et særligt tjenestetidsudvalg, der skal afslutte sit arbejde så betids, at eventuelle ændringer i tjenestetidsnormerne vil kunne træde i kraft senest den 1. april 1961.

# Det nye lønsystem

## Oversigt over de 30 lønklasser

Ved brug af oversigten må følgende bemærkes:

1. Samtlige beløb er angivet i kr. årlig *exclusive stedtillæg*.
2. Nettoløn fremkommer ved fra bruttoløn at fradrage pensionsbidraget på 4 pct.
3. I kolonnen »antal år på trin« angiver sidste tal i hver lønklasse det antal år, der hengår, førend slutløn opnås.
4. I sidste kolonne er anført typiske eksempler på, hvilke stillinger, der henføres til de nye lønklasser.

Oversigten er *ikke* udtømmende. Oplysninger vedrørende stillinger, der ikke er optaget i oversigten, må søges hos centralorganisationerne.

5. Indplacering af de nuværende tjenestemænd fremgår *ikke* af oversigten.

NB.: Husk, at stedtillægget *ikke* er indregnet i de anførte tal. Stedtillæggets størrelse fremgår af bilag C.

Ny løn-klasse	Trin	Alders- tillægs størrelse	Antal år på trin	Ny løn 1/4 1958			Til denne lønklasse henføres bl. a.:
				Brutto	Pensions- bidrag	Netto	
<b>1.a</b>	—	—	—	6300	252,00	6048,00	De i tjenestemandenslovens § 485, stk. 2, omhandlede landpostbude, der ikke har fuld tjeneste.
<b>1.b</b>	1	—	2	7290	291,60	6998,40	
	2	300	2	7590	303,60	7286,40	
	3	150	2	7740	309,60	7430,40	
	4	150	2	7890	315,60	7574,40	
	5	150	2	8040	321,60	7718,40	
	6	150	2	8190	327,60	7862,40	
	7	150	2	8340	333,60	8006,40	
	8	150	2	8490	339,60	8150,40	
	9	150	2	8640	345,60	8294,40	
	10	150	18	8790	351,60	8438,40	
<b>1.c</b>	1	—	2	8460	338,40	8121,60	
	2	330	2	8790	351,60	8438,40	
	3	180	2	8970	358,80	8611,20	
	4	180	2	9150	366,00	8784,00	
	5	180	2	9330	373,20	8956,80	
	6	180	2	9510	380,40	9129,60	
	7	180	2	9690	387,60	9302,40	
	8	180	2	9870	394,80	9475,20	
	9	180	2	10050	402,00	9648,00	
	10	180	18	10230	409,20	9820,80	
<b>1.d</b>	1	—	2	9450	378,00	9072,00	
	2	390	2	9840	393,60	9446,40	
	3	210	2	10050	402,00	9648,00	
	4	210	2	10260	410,40	9849,60	
	5	210	2	10470	418,80	10051,20	
	6	210	2	10680	427,20	10252,80	
	7	210	2	10890	435,60	10454,40	
	8	210	2	11100	444,00	10656,00	
	9	210	2	11310	452,40	10857,60	
	10	210	18	11520	460,80	11059,20	



Ny løn-klasse	Trin	Alders-tillægs størrelse	Antal år på trin	Ny løn 1/4 1958			Til denne lønklasse henføres bl. a.:
				Brutto	Pensions-bidrag	Netto	
2.	1	—	2	7500	300,00	7200,00	Kontorister og kontorassistenter (af 2. grad) m. fl.
	2	540	2	8040	321,60	7718,40	
	3	540	2	8580	343,20	8236,80	
	4	600	2	9180	367,20	8812,80	
	5	600	2	9780	391,20	9388,80	
	6	600	2	10380	415,20	9964,80	
	7	600	2	10980	439,20	10540,80	
	8	600	2	11580	463,20	11116,80	
	9	600	2	12180	487,20	11692,80	
	10	600	18	12780	511,20	12268,80	
3.	1	—	2	10440	417,60	10022,40	Ufaglærte arbejdere, portører, postbude, toldbetjente, stationsbetjente, overpostbude af 2. grad, overtoldbetjente af 2. grad, overportører, overpostbude af 1. grad og tilsvarende stillinger i andre styrelser (trafiketaternes hidtidige 18. A, 16., 15. og 14. lønklasse).
	2	420	2	10860	434,40	10425,60	
	3	240	2	11100	444,00	10656,00	
	4	240	2	11340	453,60	10886,40	
	5	240	2	11580	463,20	11116,80	
	6	240	2	11820	472,80	11347,20	
	7	240	2	12060	482,40	11577,60	
	8	240	2	12300	492,00	11808,00	
	9	240	2	12540	501,60	12038,40	
	10	240	18	12780	511,20	12268,80	
4.	1	—	2	9000	360,00	8640,00	Museumsassistenter, visse økonomaassistenter og andre tilsvarende stillinger.
	2	480	2	9480	379,20	9100,80	
	3	480	2	9960	398,40	9561,60	
	4	480	2	10440	417,60	10022,40	
	5	480	2	10920	436,80	10483,20	
	6	480	2	11400	456,00	10944,00	
	7	480	2	11880	475,20	11404,80	
	8	480	2	12360	494,40	11865,60	
	9	480	16	12840	513,60	12326,40	
5.	1	—	2	10500	420,00	10080,00	Sygeplejersker.
	2	480	2	10980	439,20	10540,80	
	3	480	3	11460	458,40	11001,60	
	4	600	3	12060	482,40	11577,60	
	5	600	3	12660	506,40	12153,60	
	6	600	13	13260	530,40	12729,60	
6.	1	—	2	10740	429,60	10310,40	Fængselsbetjente og -overbetjente.
	2	300	2	11040	441,60	10598,40	
	3	300	2	11340	453,60	10886,40	
	4	300	2	11640	465,60	11174,40	
	5	300	2	11940	477,60	11462,40	
	6	300	2	12240	489,60	11750,40	
	7	420	2	12660	506,40	12153,60	
	8	420	2	13080	523,20	12556,80	
	9	420	2	13500	540,00	12960,00	
	10	420	18	13920	556,80	13363,20	
7.	1	—	2	12120	484,80	11635,20	Håndværkere, fenriker samt visse arbejdsledere (trafiketaternes hidtidige 13. lønklasse). Motorførere og lokomotivfyrbødere.
	2	360	2	12480	499,20	11980,80	
	3	360	2	12840	513,60	12326,40	
	4	360	2	13200	528,00	12672,00	
	5	360	2	13560	542,40	13017,60	
	6	360	10	13920	556,80	13363,20	

Ny løn-klasse	Trin	Alders-tillægs størrelse	Antal år på trin	Ny løn 1/4 1958			Til denne lønklasse henføres bl. a.:
				Brutto	Pensions-bidrag	Netto	
<b>8.</b>	1	—	2	10440	417,60	10022,40	Trafikassistenter, dermed ligestillede stillinger i andre styrelser (trafiketaternes hidtidige 9. løn-klasse). (Avancement til overassistent i 15. lønklasse skal normalt ske efter 3 år på slutløn).
	2	900	2	11340	453,60	10886,40	
	3	900	2	12240	489,60	11750,40	
	4	900	2	13140	525,60	12614,40	
	5	900	8	14040	561,60	13478,40	
<b>9.</b>	1	—	2	10440	417,60	10022,40	Assistenter i ministerierne m. v. og kontorassistent-ter af 1. grad i etaterne samt tegnere (trafiketaternes hidtidige 17.a og 10. lønklasse).
	2	600	2	11040	441,60	10598,40	
	3	660	2	11700	468,00	11232,00	
	4	660	2	12360	494,40	11865,60	
	5	660	2	13020	520,80	12499,20	
	6	660	2	13680	547,20	13132,80	
	7	660	2	14340	573,60	13766,40	
	8	660	14	15000	600,00	14400,00	
<b>10.</b>	1	—	2	13200	528,00	12672,00	Forskellige formandsstillinger (trafiketaternes hid-tidige 12. lønklasse) samt afdelingssygeplejersker. Elektroførere.
	2	360	2	13560	542,40	13017,60	
	3	360	2	13920	556,80	13363,20	
	4	600	2	14520	580,80	13939,20	
	5	600	8	15120	604,80	14515,20	
<b>11.</b>	1	—	2	11040	441,60	10598,40	Betjente, overbetjente af 2. grad og overbetjente af 1. grad i ordenspolitiet og i kriminalpolitiet.
	2	420	2	11460	458,40	11001,60	
	3	420	2	11880	475,20	11404,80	
	4	420	2	12300	492,00	11808,00	
	5	420	2	12720	508,80	12211,20	
	6	420	2	13140	525,60	12614,40	
	7	420	2	13560	542,40	13017,60	
	8	420	2	13980	559,20	13420,80	
	9	420	2	14400	576,00	13824,00	
	10	420	2	14820	592,80	14227,20	
	11	420	20	15240	609,60	14630,40	
<b>12.</b>	1	—	2	13680	547,20	13132,80	Politiassistenter af 2. grad, overfenriker. Forskellige formandsstillinger. Lokomotivførere og elektrofø-rere (trafiketaternes hidtidige 11. lønklasse).
	2	600	2	14280	571,20	13708,80	
	3	600	2	14880	595,20	14284,80	
	4	600	2	15480	619,20	14860,80	
	5	600	8	16080	643,20	15436,80	
<b>13.</b>	1	—	3	12300	492,00	11808,00	Faglærere ved ungdomshjem i hidtidige lønklasse 2700–3900 kr. og 2700–4440 kr.
	2	960	3	13260	530,40	12729,60	
	3	960	3	14220	568,80	13651,20	
	4	960	3	15180	607,20	14572,80	
	5	960	12	16140	645,60	15494,40	
<b>14.</b>	1	—	3	12780	511,20	12268,80	Premierløjtnanter m. fl.
	2	1080	3	13860	554,40	13305,60	
	3	1080	3	14940	597,60	14342,40	
	4	1080	3	16020	640,80	15379,20	
	5	1080	3	17100	684,00	16416,00	
	6	1080	15	18180	727,20	17452,80	
<b>15.</b>	1	—	3	14940	597,60	14342,40	Overassistenter, en række stillinger som mestre og lign. (trafiketaternes hidtidige 7. lønklasse) samt oversygeplejersker. Lokomotivinstruktører, depot-ledere og lokomotivførere.
	2	1080	3	16020	640,80	15379,20	
	3	1080	3	17100	684,00	16416,00	
	4	1080	9	18180	727,20	17452,80	
<b>16.</b>	1	—	3	15900	636,00	15264,00	Politiassistenter af 1. grad.
	2	1200	3	17100	684,00	16416,00	
	3	1200	6	18300	732,00	17568,00	

Ny løn-klasse	Trin	Alders-tillægs størrelse	Antal år på trin	Ny løn 1/4 1958			Til denne lønklasse henføres bl. a.:
				Brutto	Pensionsbidrag	Netto	
17.	1	—	3	15000	600,00	14400,00	Kaptajnløjtnanter m. fl.
	2	1020	3	16020	640,80	15379,20	
	3	1020	3	17040	681,60	16358,40	
	4	1020	3	18060	722,40	17337,60	
	5	1020	3	19080	763,20	18316,80	
	6	1020	15	20100	804,00	19296,00	
18.	1	—	3	17820	712,80	17107,20	Kontrollører i told- og trafikaterne og dertil svarende stillinger i andre styrelser samt visse mesterstillinger m. v. (trafikaternes hidtidige 6. lønklasse). Lokomotivinstruktører.
	2	1440	3	19260	770,40	18489,60	
	3	1440	6	20700	828,00	19872,00	
19.	1	—	3	15000	600,00	14400,00	Sekretærer, fuldmægtige, videnskabelige assistenter, adjunkter, dommer- og politifuldmægtige. De til denne lønklasse henførte tjenestemænd oprykkes, såfremt deres tjenstlige forhold i enhver henseende har været tilfredsstillende, til 24. lønklasse fra det tidspunkt, da de i tre år har oppebåret slutløn i nærværende lønklasse).
	2	1500	3	16500	660,00	15840,00	
	3	1500	3	18000	720,00	17280,00	
	4	1500	3	19500	780,00	18720,00	
	5	1500	12	21000	840,00	20160,00	
20.	1	—	3	18300	732,00	17568,00	Viceinspektører ved statsøvelsskolerne.
	2	1200	3	19500	780,00	18720,00	
	3	1200	3	20700	828,00	19872,00	
	4	1200	9	21900	876,00	21024,00	
21.	1	—	3	19800	792,00	19008,00	Overkontrollører i told- og trafikaterne og dertil svarende stillinger i andre styrelser (trafikaternes hidtidige 5. lønklasse).
	2	1380	3	21180	847,20	20332,80	
	3	1380	3	22560	902,40	21657,60	
	4	1380	9	23940	957,60	22982,40	
22.	1	—	3	20400	816,00	19584,00	Kaptajner.
	2	1500	3	21900	876,00	21024,00	
	3	1500	3	23400	936,00	22464,00	
	4	1500	9	24900	996,00	23904,00	
23.	1	—	3	21300	852,00	20448,00	Skibsmaskinmestre, trafikinspektører, visse skibsførere, visse stations- og postmestre og visse toldforvaltere samt tilsvarende stillinger i andre styrelser (trafikaternes hidtidige 4.a og 4.b lønklasse).
	2	2400	3	23700	948,00	22752,00	
	3	2400	6	26100	1044,00	25056,00	
24.	1	—	3	22500	900,00	21600,00	Ekspeditionssekretærer, amanuenser I, lektorer, dommer- og politifuldmægtige.
	2	1500	3	24000	960,00	23040,00	
	3	1500	3	25500	1020,00	24480,00	
	4	1500	9	27000	1080,00	25920,00	
25.	1	—	3	25800	1032,00	24768,00	Trafikinspektører, stationsforstandere, visse skibsførere, postmestre, toldinspektører samt tilsvarende stillinger i andre styrelser (trafikaternes hidtidige 3. lønklasse).
	2	2100	3	27900	1116,00	26784,00	
	3	2100	6	30000	1200,00	28800,00	
26.	1	—	3	29700	1188,00	28512,00	Visse underrettsdommere og politimestre, trafikinspektører, stationsforstandere, postmestre, toldinspektører og tilsvarende stillinger ved andre styrelser (trafikaternes hidtidige 2. lønklasse).
	2	2400	3	32100	1284,00	30816,00	
27.	1	—	3	33000	1320,00	31680,00	Visse underrettsdommere, byrettsdommere, visse politimestre, statskolerektorer, professorer, overtrafikinspektører, overpostinspektører, overtoldinspektører og tilsvarende stillinger i andre styrelser.
	2	2100	3	35100	1404,00	33696,00	
28.	1	—	3	36000	1440,00	34560,00	Afdelingschefer i ministerierne, visse institutionschefer m. fl.
	2	3000	3	39000	1560,00	37440,00	
29.	—	—	—	42600	1704,00	40896,00	Departementschefer, amtmænd og højsteretsdommere.
30.	—	—	—	48000	1920,00	46080,00	Højsteretspræsidenten og generaldirektører m. fl.

# Indplacering af nuværende tjenestemænd m. fl. i nyt lønsystem

## 1. Reglerne for indplacering

1. For tjenestemænd og aspiranter, der er ansat før de nye reglers ikrafttræden, fastsættes lønningsancienniteten i de nye lønklasser, hvortil deres stilling henføres, efter følgende regler:

*Forsørgere:* I 1., 3., 6.–9. og 10.–25. lønklasse indplaceres de pågældende tjenestemænd på det løntrin, som i den nye lønklasse ligger nærmest over deres bruttoløn (eksklusive stedtillæg og personlige tillæg) umiddelbart før reglernes ikrafttræden med tillæg af 20 pct. af den pensionsgivende lønning; for tjenestemænd med mere end seks års anciennitet i den hidtidige lønklasse fastsættes tillægget til 24 pct. af den pensionsgivende lønning. – I 19. og 24. lønklasse sker indplacering dog på grundlag af lønningsanciennitet til og med 18 år i lønklasser, der henføres til en af de nævnte nye lønklasser, såfremt de pågældende tjenestemænd herved indplaceres på et højere løntrin end efter den foranstående regel. For så vidt angår tjenestemænd med grundløn under 5 700 kr. i de hidtidige lønklasser, er det dog en betingelse for indplacering i 24. lønklasse, at forudsætningerne for oprykning fra 19. til 24. lønklasse opfyldes.

I 2., 4., og 5. lønklasse sker indplacering på det løntrin, som i den nye skala ligger nærmest over vedkommende tjenestemænds bruttoløn (eksklusive stedtillæg og personlige tillæg) umiddelbart før lovens ikrafttræden.

I 26., 27. og 28. lønklasse sker indplaceringen på grundlag af vedkommende tjenestemænds anciennitet i den hidtidige lønklasse. Ved indplacering i de nævnte lønklasser medtages dog ingen lønningsanciennitet, såfremt der foreligger oprykning til højere stilling. Finansministeren har den endelige afgørelse af spørgsmålet om, hvorvidt oprykning til højere stilling er sket, således at sager herom ikke kan indbringes for domstolene.

*Ikke-forsørgere over 30 år* indplaceres på samme løntrin som forsørgere i samme lønklasse og med samme anciennitet.

*Ikke-forsørgere mellem 27 og 30 år* indplaceres ét løntrin lavere end forsørgere i samme lønklasse og med samme anciennitet.

*Ikke-forsørgere mellem 25 og 27 år* indplaceres to løntrin lavere end forsørgere i samme lønklasse og med samme anciennitet.

*Ikke-forsørgere under 25 år* indplaceres på det løntrin, som ligger nærmest over deres bruttoløn, opgjort som ovenfor anført.

*Ikke-forsørgere i 9. lønklasse* indplaceres dog således: *Ikke-forsørgere over 30 år* indplaceres eet løntrin lavere end forsørgere i 9. lønklasse med samme anciennitet.

*Ikke-forsørgere mellem 27 og 30 år* indplaceres to løntrin lavere end forsørgere i 9. lønklasse med samme anciennitet.

*Ikke-forsørgere mellem 25 og 27 år* indplaceres tre løntrin lavere end forsørgere i 9. lønklasse med samme anciennitet.

*Ikke-forsørgere under 25 år* indplaceres på det løntrin, som ligger nærmest over deres bruttoløn, opgjort som ovenfor anført.

Den lavestlønnede af samgifte tjenestemænd indplaceres i ny lønklasse efter samme regler som ikke-forsørgere.

2. *Aspiranter* indplaceres på første løntrin i vedkommende lønklasse i nærværende lov, medmindre tjenestemænd på begyndelsesløn med samme forsørgerstatus indplaceres på tredje eller højere trin; i så fald sker indplacering ét trin lavere end de pågældende tjenestemænd.

3. Efter indplaceringen i ny lønklasse opnås første alderstillæg senest på det tidspunkt, da alderstillæg ville være opnået i den hidtidige lønklasse.

Såfremt tjenestemænd på forskellige løntrin i den hidtidige lønklasse efter foranstående regler overføres til samme løntrin i den ny lønklasse, kan kun de tjenestemænd, der er placerede på det højeste af de pågældende løntrin i den hidtidige lønklasse opnå alderstillæg efter foranstående regel. De øvrige tjenestemænd opnår første alderstillæg efter de almindelige frister herfor i nærværende lov.

4. Ingen aspiranter og tjenestemænd med mindre end 10 års tjenesteadler kan ved indplaceringen efter foranstående regler opnå en øjeblikkelig fremgang i den udbetalte løn på mere end 15 pct. af den nettoløn (eksklusive stedtillæg), som tilkommer dem efter reglerne. Den udbetalte løn forhøjes med halvdelen af et eventuelt overskydende beløb pr. 1. april 1959 og halvdelen pr. 1. april 1960.

For tjenestemænd, der ved reglernes ikrafttræden er ikke-forsørgere, men som inden 1. april 1960 ville blive anset som forsørgere eller dermed ligestillede, forhøjes den udbetalte løn med hele det eventuelle overskydende

beløb fra den 1. i måneden efter den stedfundne ændring i deres forsørgerforhold.

Den udbetalte løn til personer, der tjenestemandsansættes inden 1. april 1960, kan ikke overstige den løn, som efter dette stykke kommer til udbetaling til tjenestemænd med samme forsørgerforhold.

5. Såfremt nettolønnen (incl. stedtillæg) ved indplaceringen bliver mindre end den senest udbetalte løn (incl. stedtillæg) ydes der et personligt, ikke-pensionsgivende tillæg til udligning af lønnedgangen. Det personlige tillæg bortfalder helt eller delvis ved opnåelse af alderstillæg eller højere lønning.

## 2. Eksempler på indplaceringsberegninger

*Indplacering af gift overassistent på 3. trin i trafiketaternes hidtidige 7. lønklasse til ny 15. lønklasse.*

Nuværende bruttoløn (excl. stedtillæg) 7. lkl.  
 3. trin . . . . . 16 199 kr.  
 24 pct. af pensionsgivende lønning (6 060 kr.) 1 454 »  
 Ialt . . . . . 17 653 kr.

Indplaceres herefter i ny 15. lønklasse på  
 4 trin, med bruttoløn (excl. stedtillæg) . . 18 180 kr.

Såfremt den pågældende overassistent er ikke-forsørger over 30 år, skal han indplaceres på samme trin i ny 15. lønklasse.

*Indplacering af ugift kontorassistent af 2. grad på 3. trin i trafiketaternes hidtidige 17. b lønklasse til ny 2. lønklasse. Pågældende er over 30 år gammel.*

Pågældende skal indplaceres som om hun var forsørger.  
 Nuværende bruttoløn (excl. stedtillæg)  
 17. b lkl. 3. trin for forsørgere . . . . . 11 598 kr.

Indplaceres herefter i ny 2. lønklasse på 9. trin  
 med bruttoløn (excl. stedtillæg) . . . . . 12 180 kr.

## 3. Oversigt over indplacering af nuværende tjenestemænd

I oversigten er for en række typiske tjenestemandstillinger angivet, hvorledes indplacering i det nye løn-system sker. Ved brug af oversigten må følgende mærkes:

1. Samtlige beløb er angivet i kr. årlig *exclusive stedtillæg*.
2. Nettolønnen er fremkommet ved fra bruttolønnen at fradrage pensionsbidrag.
3. Oversigten omfatter *ikke* indplaceringen af de lavestlønnede samgifte tjenestemænd.
4. I kolonnen »Forsørgerforhold« angiver:  
 g: gifte tjenestemænd og ligestillede  
 ug u 25: andre tjenestemænd under 25 år  
 ug 25-27: » » mellem 25 og 27 år  
 ug 27-30: » » mellem 27 og 30 år  
 ug o 30: » » over 30 år.
5. De i kolonnen »Løntrin i hidtidig lønklasse« i ( ) anførte beløb angiver den hidtidige grundløn incl. alderstillæg.
6. For tjenestemænd, der i henhold til den hidtidige tjenestemandsløvs § 27, stk. 6, oppebærer personlige tillæg, reduceres stigningen i nettoløn med et beløb svarende til tillæggets størrelse.
7. Såfremt stigningen i nettoløn for tjenestemænd med under 10 års tjenestealder overstiger 15 pct. af den nye nettoløn, udskydes udbetalingen af de overskydende beløb, jfr. indplaceringsreglerne.
8. Såfremt nettolønnen – *inclusive stedtillæg* – ved indplaceringen bliver mindre end den senest udbetalte løn, ydes der et personligt ikke pensionsgivende tillæg til udligning af lønnedgangen, jfr. indplaceringsreglerne.

Indplacering af	Forsørgerforhold	Løntrin i hidtidig lønklasse	Hidtidig nettoløn	Ny lønklasse og trin	Ny nettoløn 1/4 1958	Stigning i nettoløn
Kontorister	g	1 (1680)	10092	2. 6	9964	÷ 128
	g	2 (1800)	10206	6	9964	÷ 242
	g	3 (1920)	10320	7	10540	220
	g	4 (2040)	10698	7	10540	÷ 158
	g	5 (2220)	10869	8	11116	247
	g	6 (2400)	11040	8	11116	76
	ug u 25	1 (1680)	7564	2	7718	154
	ug u 25	2 (1800)	7678	2	7718	40
	ug 25-27	3 (1920)	8364	5	9388	1024
	ug 27-30	4 (2040)	8706	6	9964	1258
	ug 27-30	5 (2220)	8877	7	10540	1663
	ug o 30	5 (2220)	9669	8	11116	1447
	ug o 30	6 (2400)	9840	8	11116	1276

Indplacering af	For- sørg- forhold	Løntrin i hidtidig lønkklasse	Hidtidig netto- løn	Ny lønkklasse og trin	Ny nettoløn 1/4 1958	Stigning i netto- løn
Kontorassistenter af 2. grad	g	1 (2310)	10955	<b>2.</b> 8	11116	161
	g	2 (2550)	11183	8	11116	÷67
	g	3 (2790)	11411	9	11692	281
	g	4 (3030)	11976	10	12268	292
	ug 27-30	1 (2310)	8963	7	10540	1577
	ug o 30	1 (2310)	9755	8	11116	1361
	ug o 30	2 (2550)	9983	8	11116	1133
	ug o 30	3 (2790)	10211	9	11692	1481
	ug o 30	4 (3030)	10776	10	12268	1492
Portører, postbude m. fl.	g	1 (1950)	10505	<b>3.</b> 4	10886	381
	g	2 (2100)	10755	5	11116	361
	g	3 (2250)	10898	7	11577	679
	g	4 (2400)	11040	7	11577	537
Stationsbetjente, overpostbude af 2. grad m. fl.	g	1 (2100)	10755	<b>3.</b> 5	11116	361
	g	2 (2250)	10898	6	11347	449
	g	3 (2400)	11040	7	11577	537
	g	4 (2550)	11183	8	11808	625
Overportører, overpostbude af 1. grad m. fl.	g	1 (2400)	11040	<b>3.</b> 7	11577	537
	g	2 (2550)	11183	8	11808	625
	g	3 (2700)	11325	9	12038	713
	g	4 (2850)	11468	10	12268	800
Sygeplejersker (i de hidtidige beløb er indregnet arbejdsledertillægget, der bortfalder ved den nye lønordning)	g	1 (2220)	10959	<b>5.</b> 3	11001	42
	g	2 (2430)	11219	3	11001	÷218
	g	3 (2640)	11508	3	11001	÷507
	g	4 (2850)	11828	4	11577	÷251
	g	5 (2850)	11948	4	11577	÷371
	ug u 25	1 (2220)	8343	1	10080	1737
	ug 25-27	2 (2430)	9227	1	10080	853
	ug 27-30	3 (2640)	9516	2	10540	1024
	ug o 30	3 (2640)	10308	3	11001	693
	ug o 30	4 (2850)	10628	4	11577	949
	ug o 30	5 (2850)	10748	4	11577	829
Formænd m. fl. (trafiketaternes hidtidige 13. lønkklasse). Motorførere og lokomotivfyrbødere	g	1 (2940)	11709	<b>7.</b> 3	12326	617
	g	2 (3120)	12061	4	12672	611
	g	3 (3300)	12232	5	13017	785
Trafikassistenter og dermed ligestillede i andre styrelser (trafiketaternes hidtidige 9. lønkklasse)	g	1 (2310)	10955	<b>8.</b> 3	11751	796
	g	2 (2610)	11240	3	11751	511
	g	3 (2910)	11525	4	12615	1090
	g	4 (3360)	12289	5	13479	1190
	g	5 (3810)	13686	5	13479	÷207
	ug u 25	1 (2310)	8339	1	10022	1683
	ug 25-27	2 (2610)	9248	1	10022	774
	ug 27-30	3 (2910)	9533	3	11751	2218
	ug o 30	3 (2910)	10325	4	12615	2290
	ug o 30	4 (3360)	11089	5	13479	2390
	ug o 30	5 (3810)	12366	5	13479	1113
Assistenter i ministerierne m. v. og kontorassistenter af 1. grad i etaterne	g	1 (2670)	11297	<b>9.</b> 4	11865	568
	g	2 (2940)	11709	5	12499	790
	g	3 (3210)	12147	6	13132	985
	g	4 (3480)	13372	8	14400	1028
	g	5 (3750)	13629	8	14400	771
	ug 27-30	1 (2670)	9305	2	10598	1293
	ug o 30	1 (2670)	10097	3	11232	1135
	ug o 30	2 (2940)	10509	4	11865	1356
	ug o 30	3 (3210)	10947	5	12499	1552
	ug o 30	4 (3480)	12052	7	13766	1714
	ug o 30	5 (3750)	12309	7	13766	1457

Indplacering af	For- sørg- forhold	Løntrin i hidtidig lønkasse	Hidtidig netto- løn	Ny lønkasse og trin	Ny nettoløn 1/4 1958	Stigning i netto- løn
Tegnere (trafiketaternes hidtidige 10. løn- klasse)	g	1 (2670)	11297	<b>9.</b> 4	11865	568
	g	2 (3030)	11976	5	12499	523
	g	3 (3390)	12318	6	13132	814
	g	4 (3750)	13629	8	14400	771
	ug u 25	1 (2670)	8681	1	10022	1341
	ug 25-27	2 (3030)	9962	2	10598	636
	ug 27-30	3 (3390)	10304	4	11865	1561
	ug o 30	3 (3390)	11118	5	12499	1381
	ug o 30	4 (3750)	12309	7	13766	1457
Forskellige formandsstillinger (trafiketaternes hidtidige 12. lønkasse). Elektroførere	g	1 (3060)	12004	<b>10.</b> 1	12672	668
	g	2 (3420)	13315	4	13939	624
	g	3 (3780)	13657	5	14515	858
Afdelingssygeplejersker (i de hidtidige beløb er indregnet arbejdsledertillægget, der bortfalder ved den nye lønordning)	g	1 (2700)	11925	<b>10.</b> 1	12672	747
	g	2 (3000)	12547	1	12672	125
	g	3 (3300)	12832	2	13017	185
	ug o 30	1 (2700)	10725	1	12672	1947
	ug o 30	2 (3000)	11347	1	12672	1325
	ug o 30	3 (3300)	11632	2	13017	1385
Politibetjente	g	1 (2370)	11012	<b>11.</b> 3	11404	392
	g	2 (2670)	11297	4	11808	511
	g	3 (2970)	11738	6	12614	876
	g	4 (3300)	12232	7	13017	785
Overpolitibetjente af 2. grad	g	1 (2940)	11709	<b>11.</b> 5	12211	502
	g	2 (3240)	12175	7	13017	842
	g	3 (3540)	13429	10	14227	798
Overpolitibetjente af 1. grad	g	1 (3300)	12232	<b>11.</b> 7	13017	785
	g	2 (3600)	13486	10	14227	741
	g	3 (3900)	13771	11	14630	859
Politiassistenter af 2. grad	g	1 (3600)	13486	<b>12.</b> 3	14284	798
	g	2 (3960)	13963	4	14860	897
	g	3 (4320)	14586	5	15436	850
Lokomotivførere, forskellige formandsstillin- linger (trafiketaternes hidtidige 11. løn- klasse). Elektroførere	g	1 (3180)	12118	<b>12.</b> 1	13132	1014
	g	2 (3600)	13486	3	14284	798
	g	3 (4020)	14134	5	15436	1302
Overassistenter, visse stillinger som mestre (trafiketaternes hidtidige 7. lønkasse) Lokomotivinstruktører, depotledere og lokomotivførere	g	1 (3900)	13771	<b>15.</b> 2	15379	1608
	g	2 (4380)	14660	3	16416	1756
	g	3 (4860)	15896	4	17452	1556
	ug o 30	1 (3900)	12451	2	15379	2928
	ug o 30	2 (4380)	13340	3	16416	3076
	ug o 30	3 (4860)	14456	4	17452	2996
Oversygeplejersker (i de hidtidige beløb er indregnet arbejdsledertillægget, der bort- falder ved den nye lønordning)	g	1 (3660)	14143	<b>15.</b> 1	14342	199
	g	2 (4140)	14848	2	15379	531
	g	3 (4620)	15708	3	16416	708
	ug o 30	1 (3660)	12823	1	14342	1519
	ug o 30	2 (4140)	13528	2	15379	1851
	ug o 30	3 (4620)	14388	3	16416	2028
Politiassistenter af 1. grad	g	1 (4140)	14248	<b>16.</b> 1	15264	1016
	g	2 (4620)	15108	2	16416	1308
	g	3 (5100)	16348	3	17568	1220

Indplacering af	For- søger- forhold	Løntrin i hidtidig lønkasse	Hidtidig netto- løn	Ny lønkasse og trin	Ny nettoløn 1/4 1958	Stigning i netto- løn	
Kontrollører i told- og trafikaterne m. fl. (trafikaternes hidtidige 6. lønkasse)	g	1 (5040)	16262	<b>18.</b>	2	18489	2227
	g	2 (5400)	16966		2	18489	1523
	g	3 (5760)	17701		3	19872	2171
	ug o 30	1 (5040)	14822		2	18489	3667
	ug o 30	2 (5400)	15526		2	18489	2963
	ug o 30	3 (5760)	16261		3	19872	3611
Sekretærer	g	1 (3600)	13486	<b>19.</b>	1	14400	914
	g	2 (3960)	13963		2	15840	1877
	g	3 (4320)	14586		3	17280	2694
	g	4 (4680)	15182		4	18720	3538
Fuldmægtige	g	1 (5040)	16262	<b>19.</b>	4	18720	2458
	g	2 (5400)	16966		5	20160	3194
	g	3 (5760)	17701		5	20160	2459
Overkontrollører i told- og trafikaterne m. fl. (trafikaternes hidtidige 5. lønkasse)	g	1 (6000)	18227	<b>21.</b>	2	20332	2105
	g	2 (6600)	19883		3	21657	1774
Skibsmaskinmestre (trafikaternes hidtidige 4.b lønkasse)	g	1 (6720)	20058	<b>23.</b>	2	22752	2694
	g	2 (7200)	21144		2	22752	1608
Visse stationsforstandere og postmestre, skibsførere m. fl. (trafikaternes hidtidige 4.a lønkasse)	g	1 (6900)	20321	<b>23.</b>	2	22752	2431
	g	2 (7500)	22152		3	25056	2904
Ekspeditionssekretærer	g	1 (6000)	18227	<b>24.</b>	1	21600	3373
	g	2 (6600)	19883		2	23040	3157
Trafikinspektører, stationsforstandere, post- mestre, toldinspektører m. fl. (trafikater- nes hidtidige 3. lønkasse)	g	1 (7800)	22590	<b>25.</b>	1	24768	2178
	g	2 (8400)	24061		2	26784	2723
	g	3 (9000)	25683		3	28800	3117
Trafikinspektører, stationsforstandere, post- mestre, toldinspektører m. fl. (trafikater- nes hidtidige 2. lønkasse)	g	1 første 3 år (8700)	24499	<b>26.</b>	1	28512	4013
	g	1 sidste 2 år (8700)	24499		2	30816	6317
	g	2 (9300)	26331		2	30816	4485
Overtrafikinspektører, overpostinspektører, overtoldinspektører m. fl.	g	1 første 3 år (9600)	26769	<b>27.</b>	1	31680	4911
	g	1 sidste 2 år (9600)	26769		2	33696	6927
	g	2 (10500)	29038		2	33696	4658
Distriktschefer, afdelingschefer i ministe- rierne m. fl.	g	1 første 3 år (10800)	29686	<b>28.</b>	1	34560	4874
	g	1 sidste 2 år (10800)	29686		2	37440	7754
	g	2 (11700)	31420		2	37440	6020
Afdelingschefer i trafikaterne, departe- mentschefer, amtmænd, højsteretsdom- mere	g	1 (12000)	32243	<b>29.</b>	–	40896	8653
	g	2 (13200)	34415		–	40896	6481
Generaldirektører, præsidenten for højsteret	g	– (15000)	37883	<b>30.</b>	–	46080	8197



# Det nye dyrtidstillæg

## Dyrtidstillæggets størrelse ved forskellige pristal

Fra 1. april 1958 (pristalsinterval 430-435) ydes 0 portioner dyrtidstillæg. Såfremt pristallet stiger udover 435 fremgår det af oversigten, hvilket dyrtidstillæg, der skal ydes. Falder pristallet under 430, skal det i oversigten anførte dyrtidstillæg *fratrækkes* de pr. 1. april 1958 gældende bruttolønninger.

Samtlige tal er anført i kr. årlig.

Husk, at der fremefter skal betales pensionsbidrag (4 pct.) også af dyrtidstillægget.

Bruttoløn 1/4 1958 excl. sted- tillæg	Pristal										
	430-435	436-441	442-447	448-453	454-459	460-465	466-471	472-477	478-483	484-489	490-495
		424-429	418-423	412-417	406-411	400-405	394-399	388-393	382-387	376-381	370-375
	Antal portioner										
	0	1	2	3	4	5	6	7	8	9	10
500— 1499	—	12	24	36	48	60	72	84	96	108	120
1500— 2499	—	24	48	72	96	120	144	168	192	216	240
2500— 3499	—	36	72	108	144	180	216	252	288	324	360
3500— 4499	—	48	96	144	192	240	288	336	384	432	480
4500— 5499	—	60	120	180	240	300	360	420	480	540	600
5500— 6499	—	72	144	216	288	360	432	504	576	648	720
6500— 7499	—	84	168	252	336	420	504	588	672	756	840
7500— 8499	—	96	192	288	384	480	576	672	768	864	960
8500— 9499	—	108	216	324	432	540	648	756	864	972	1080
9500—10499	—	120	240	360	480	600	720	840	960	1080	1200
10500—11499	—	132	264	396	528	660	792	924	1056	1188	1320
11500—12499	—	144	288	432	576	720	864	1008	1152	1296	1440
12500—13499	—	156	312	468	624	780	936	1092	1248	1404	1560
13500—14499	—	168	336	504	672	840	1008	1176	1344	1512	1680
14500—15499	—	180	360	540	720	900	1080	1260	1440	1620	1800
15500—16499	—	192	384	576	768	960	1152	1344	1536	1728	1920
16500—17499	—	204	408	612	816	1020	1224	1428	1632	1836	2040
17500—18499	—	216	432	648	864	1080	1296	1512	1728	1944	2160
18500—19499	—	228	456	684	912	1140	1368	1596	1824	2052	2280
19500—20499	—	240	480	720	960	1200	1440	1680	1920	2160	2400
20500—21499	—	252	504	756	1008	1260	1512	1764	2016	2268	2520
21500—22499	—	264	528	792	1056	1320	1584	1848	2112	2376	2640
22500—23499	—	276	552	828	1104	1380	1656	1932	2208	2484	2760
23500—24499	—	288	576	864	1152	1440	1728	2016	2304	2592	2880
24500—25499	—	300	600	900	1200	1500	1800	2100	2400	2700	3000
25500—26499	—	312	624	936	1248	1560	1872	2184	2496	2808	3120
26500—27499	—	324	648	972	1296	1620	1944	2268	2592	2916	3240
27500—28499	—	336	672	1008	1344	1680	2016	2352	2688	3024	3360
28500—29499	—	348	696	1044	1392	1740	2088	2436	2784	3132	3480
29500—30499	—	360	720	1080	1440	1800	2160	2520	2880	3240	3600
30500—31499	—	372	744	1116	1488	1860	2232	2604	2976	3348	3720
31500—32499	—	384	768	1152	1536	1920	2304	2688	3072	3456	3840
32500—33499	—	396	792	1188	1584	1980	2376	2772	3168	3564	3960
33500—34499	—	408	816	1224	1632	2040	2448	2856	3264	3672	4080
34500—35499	—	420	840	1260	1680	2100	2520	2940	3360	3780	4200
35500—36499	—	432	864	1296	1728	2160	2592	3024	3456	3888	4320
36500—37499	—	444	888	1332	1776	2220	2664	3108	3552	3996	4440
37500—38499	—	456	912	1368	1824	2280	2736	3192	3648	4104	4560
38500—	—	468	936	1404	1872	2340	2808	3276	3744	4212	4680

# Stedstillægget

Sats	Gl.sted- tillæg kr. årlig	Nytsted- tillæg kr. årlig	Stig- ning kr. årlig	Satsen omfatter fra 1. april 1958
a	648	948	300	Hovedstaden samt visse omegnskommuner.
b	504	600	96	De store købstæder samt dermed ligestillede.
c	366	420	54	De mellemstore købstæder samt dermed ligestillede.
d	264	300	36	Alle øvrige købstæder samt dermed ligestillede.
e	108	0	÷ 108	— — — —

Finansministeren fastsætter efter indstilling fra løn-  
ningsrådet, hvilke købstæder m. v. der vil være at hen-  
føre under stedstillægssatserne b, c og d.

## Det nye overenskomstillæg Størrelsen af 1 portion overenskomstillæg

Fra 1. april 1958 ydes 0 portioner overenskomstillæg. Ved forhandling mellem finansministeren og tjenestemandorganisationerne – første gang med virkning fra 1. oktober 1961 – skal det bestemmes, hvor mange portioner overenskomstillæg, der fremefter skal ydes.

Samtlige tal er anført i kr. årlig.

Husk, at der også skal betales pensionsbidrag (4 pct.) af overenskomstillægget.

Bruttoløn 1/4 1958 excl. stedstillæg	1 portion overenskomstillæg udgør
— 5099	12
5100— 8499	24
8500—11899	36
11900—15299	48
15300—18699	60
18700—22099	72
22100—25499	84
25500—28899	96
28900—32299	108
32300—35699	120
35700—39099	132
39100—42499	144
42500—45899	156
45900—49299	168

# De nye pensioner

## Oversigter over egenpension og enkepension pr. 1. april 1958

Ved brug af oversigterne må følgende bemærkes:

1. Pensionerne er beregnet i kr. årlig for slutløn i lønklasserne. Af bilag A fremgår, hvilke stillinger, der er henført til de forskellige lønklasser.
2. Pensionen er beregnet for en del – *men ikke for alle* – pensionsprocenter.
3. Husk, at der ikke ydes stedtillæg til pensioner.

**NB.:** Udover de anførte pensioner kan ydes folkepension. Folkepensionens mindstebeløb – der kan udbetales, når man er fyldt 67 år – udgør pr. 1. april 1958:

Ægtepar, hvor begge ægtefæller er berettigede til folkepension . . . . .	1 080 kr. årlig
Enlige og ægtepar, hvor kun den ene ægtefælle er berettiget til folkepension . . . . .	720 kr. årlig

## Egenpension pr. 1. april 1958.

Ny løn-klasse	Slutløn 1/4-58 excl. stedtillæg	Reduceret løn, der indgår i pensionsberegning	Pensionsalder i år					
			u. 10	16-18	24-26	28-30	31-32	32-
			50	den til 58	pensionsalderen 66	svarende 72	pensionsprocent 74	75
<b>2, 3</b>	12 780	11 785	5 892,50	6 835,30	7 778,10	8 485,20	8 720,90	8 838,75
<b>4</b>	12 840	11 830	5 915,00	6 861,40	7 807,80	8 517,60	8 754,20	8 872,50
<b>5</b>	13 260	12 145	6 072,50	7 044,10	8 015,70	8 744,40	8 987,30	9 108,75
<b>6, 7</b>	13 920	12 640	6 320,00	7 331,20	8 342,40	9 100,80	9 353,60	9 480,00
<b>8</b>	14 040	12 730	6 365,00	7 383,40	8 401,80	9 165,60	9 420,20	9 547,50
<b>9</b>	15 000	13 450	6 725,00	7 801,00	8 877,00	9 684,00	9 953,00	10 087,50
<b>10</b>	15 120	13 540	6 770,00	7 853,20	8 936,40	9 748,80	10 019,60	10 155,00
<b>11</b>	15 240	13 630	6 815,00	7 905,40	8 995,80	9 813,60	10 086,20	10 222,50
<b>12</b>	16 080	14 256	7 128,00	8 268,48	9 408,96	10 264,32	10 549,44	10 692,00
<b>13</b>	16 140	14 298	7 149,00	8 292,84	9 436,68	10 294,56	10 580,52	10 723,50
<b>14, 15</b>	18 180	15 726	7 863,00	9 121,08	10 379,16	11 322,72	11 637,24	11 794,50
<b>16</b>	18 300	15 810	7 905,00	9 169,80	10 434,60	11 383,20	11 699,40	11 857,50
<b>17</b>	20 100	17 070	8 535,00	9 900,60	11 266,20	12 290,40	12 631,80	12 802,50
<b>18</b>	20 700	17 490	8 745,00	10 144,20	11 543,40	12 592,80	12 942,60	13 117,50
<b>19</b>	21 000	17 700	8 850,00	10 266,00	11 682,00	12 744,00	13 098,00	13 275,00
<b>20</b>	21 900	18 330	9 165,00	10 631,40	12 097,80	13 197,60	13 564,20	13 747,50
<b>21</b>	23 940	19 758	9 879,00	11 459,64	13 040,28	14 225,76	14 620,92	14 818,50
<b>22</b>	24 900	20 430	10 215,00	11 849,40	13 483,80	14 709,60	15 118,20	15 322,50
<b>23</b>	26 100	21 270	10 635,00	12 336,60	14 038,20	15 314,40	15 739,80	15 952,50
<b>24</b>	27 000	21 900	10 950,00	12 702,00	14 454,00	15 768,00	16 206,00	16 425,00
<b>25</b>	30 000	24 000	12 000,00	13 920,00	15 840,00	17 280,00	17 760,00	18 000,00
<b>26</b>	32 100	25 470	12 735,00	14 772,60	16 810,20	18 338,40	18 847,80	19 102,50
<b>27</b>	35 100	27 570	13 785,00	15 990,60	18 196,20	19 850,40	20 401,80	20 677,50
<b>28</b>	39 000	30 300	15 150,00	17 574,00	19 998,00	21 816,00	22 422,00	22 725,00
<b>29</b>	42 600	32 820	16 410,00	19 035,60	21 661,20	23 630,40	24 286,80	24 615,00
<b>30</b>	48 000	36 600	18 300,00	21 228,00	24 156,00	26 352,00	27 084,00	27 450,00

## Enkepension pr. 1. april 1958.

Ny løn-klasse	Slutløn	Reduceret løn, der indgår i pensionsberegning	Mandens pensionsalder i år					
			u. 7	12-16	20-24	24-28	28-32	32-
			35	41	den hertil 47	svarende 50	pensionsprocent 53	56
<b>2, 3</b>	12 780	12 324	4 313,40	5 052,84	5 792,28	6 162,00	6 531,72	6 901,44
<b>4</b>	12 840	12 372	4 330,20	5 072,52	5 814,84	6 186,00	6 557,16	6 928,32
<b>5</b>	13 260	12 708	4 447,80	5 210,28	5 972,76	6 354,00	6 735,24	7 116,48
<b>6, 7</b>	13 920	13 236	4 632,60	5 426,76	6 220,92	6 618,00	7 015,08	7 412,16
<b>8</b>	14 040	13 332	4 666,20	5 466,12	6 266,04	6 666,00	7 065,96	7 465,92
<b>9</b>	15 000	14 100	4 935,00	5 781,00	6 627,00	7 050,00	7 473,00	7 896,00
<b>10</b>	15 120	14 196	4 968,60	5 820,36	6 672,12	7 098,00	7 523,88	7 949,76
<b>11</b>	15 240	14 292	5 002,20	5 859,72	6 717,24	7 146,00	7 574,76	8 003,52
<b>12</b>	16 080	14 964	5 237,40	6 135,24	7 033,08	7 482,00	7 930,92	8 379,84
<b>13</b>	16 140	15 012	5 254,20	6 154,92	7 055,64	7 506,00	7 956,36	8 406,72
<b>14, 15</b>	18 180	16 599	5 809,65	6 805,59	7 801,53	8 299,50	8 797,47	9 295,44
<b>16</b>	18 300	16 665	5 832,75	6 832,65	7 832,55	8 332,50	8 832,45	9 332,40
<b>17</b>	20 100	17 655	6 179,25	7 238,55	8 297,85	8 827,50	9 357,15	9 886,80
<b>18</b>	20 700	17 985	6 294,75	7 373,85	8 452,95	8 992,50	9 532,05	10 071,60
<b>19</b>	21 000	18 150	6 352,50	7 441,50	8 530,50	9 075,00	9 619,50	10 164,00
<b>20</b>	21 900	18 645	6 525,75	7 644,45	8 763,15	9 322,50	9 881,85	10 441,20
<b>21</b>	23 940	19 767	6 918,45	8 104,47	9 290,49	9 883,50	10 476,51	11 069,52
<b>22</b>	24 900	20 295	7 103,25	8 320,95	9 538,65	10 147,50	10 756,35	11 365,20
<b>23</b>	26 100	20 955	7 334,25	8 591,55	9 848,85	10 477,50	11 106,15	11 734,80
<b>24</b>	27 000	21 450	7 507,50	8 794,50	10 081,50	10 725,00	11 368,50	12 012,00
<b>25</b>	30 000	23 100	8 085,00	9 471,00	10 857,00	11 550,00	12 243,00	12 936,00
<b>26</b>	32 100	24 255	8 489,25	9 944,55	11 399,85	12 127,50	12 855,15	13 582,80
<b>27</b>	35 100	25 905	9 066,75	10 621,05	12 175,35	12 952,50	13 729,65	14 506,80
<b>28</b>	39 000	28 050	9 817,50	11 500,50	13 183,50	14 025,00	14 866,50	15 708,00
<b>29</b>	42 600	30 030	10 510,50	12 312,30	14 114,10	15 015,00	15 915,90	16 816,80
<b>30</b>	48 000	33 000	11 550,00	13 530,00	15 510,00	16 500,00	17 490,00	18 480,00

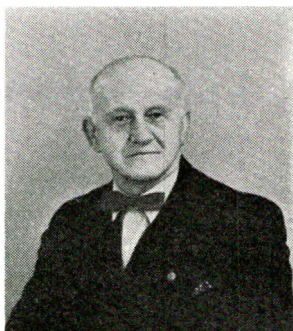


## Tak

For al venlighed og deltagelse, som vistes lokomotivførere, hovedkasserere K. O. Svendsen, såvel under hans sygdom som ved bisættelsen, bringes herved vor hjerteligste tak.

M. Svendsen. Erik Svendsen.

## 40 års jubilæum



Lokomotivfører P. S. Petersen, Gethersvej 10 A, Randers, kan onsdag den 14. maj fejre 40 års jubilæum som lokomotivmand.

Severin, som Petersen i daglig tale bliver kaldt blandt venner, begyndte som lokomotivfyrbøderaspirant den 14. maj 1918 i Randers, forfremmet til lokomotivfyrbøder 1. juni 1919 i Struer, kom tilbage til Randers 1. december 1919.

Udnævnelsen til lokomotivfører kom den 1. oktober 1936, og efter kortere ophold i Skive og Viborg kom Petersen tilbage til Randers den 1. juni 1937.

DLF og dens ve og vel har altid ligget jubilaren stærkt på sinde, og hans evner som organisationsmand har Randers afdelinger benyttet sig flittigt af gennem årene, idet jubilaren i en lang årrække har siddet i bestyrelsen, heraf en del år som kasserer.

Afdeling 37 bringer herved sin hjerteligste hilsen og lykønskning i anledning af jubilæet med tak for godt loyalt samarbejde gennem årene samt de bedste ønsker for dig og dine kære i fremtiden.

Afdelingsbestyrelsen.

## DSB Spareklub

Ved den af Spareklubbernes Fællesråd foranstaltede lodtrækning har medlem 50-S-22 vundet en præmie på 200 kr.

## »Lanternen«

»Lanternen« afholder sin ordinære generalforsamling mandag den 28. april kl. 15,30 i Roforeningen »Kvik«s selskabslokaler, Strandvænget (mellem Svane-mølleværket og Helgoland mdt.).

## Dagsorden:

1. Valg af ordstyrer.
2. Protokol.
3. Beretning.
4. Regnskab.
5. Valg.
  - a. Formand.
  - b. 1 bestyrelsesmedlem.
  - c. 1 bestyrelsesmedlem.
  - d. 1 bestyrelsessuppleant.
  - e. 1 revisor.
  - f. 1 revisorsuppleant.
6. Indkomne forslag.
7. Eventuelt.

Efter generalforsamlingen kammeratligt samvær, hvorunder serveres:

»Poulet femmes« (de gode høners kylling) bestående af ½ kylling m. bacon, løg, champignon og kartofler samt 2 stk. ostemad, hertil 1 øl og 1 snaps.

Pris pr. kuvert 7,00 kr.

Indtegningen sker på maskindepoterne Gb. 1 og 2, Av. og Hgl. eller ved telefonisk henvendelse til O. Ny-mark, BE 2583 y, eller Krøyer Rasmussen, TRia 1399 u.

Indtegningen slutter tirsdag den 22. april kl. 12.

Deltagere bedes personligt forhøre på lokomotivme-sterkontorerne om evt. tjenesteændringer.

Bestyrelsen.



## Påskønnelse.

Generaldirektoratet har udtalt sin bedste tak og påskønnelse over for lokomotivfører (11. lkl.) Arne Nielsen, Padborg, i anledning af den af ham udviste særdeles gode agtpågivenhed under en faresituation den 3-10-57. ved Farris station. Der er udbetalt ham en dusør.

Forfremmelse til lokomotivinstruktør i motordriften i 6. lkl. efter ansøgning ifølge opslag pr. 1-4-58.

Lokomotivinstruktør (7. lkl.):  
S. J. Knudsen, Århus H., i Århus H.

Forfremmelser til lokomotivfører i 11. lkl. pr. 1-4-58.

## Motorførerne:

- A. Vinding, Århus, i Kalundborg.
- B. W. Gutte, København Gb., i København Gb.

## Lokomotivfyrbøderne:

- K. C. H. Ebbe, Gedser, i Nykøbing F.
- H. E. Madsen, Ålborg, i København Gb.
- A. O. Honoré, Fredericia, i København Gb.
- J. S. Hansen, Struer, i København Gb.
- G. R. Nielsen, København Gb., i København Gb.
- C. E. Jespersen, Struer, i København Gb.
- F. F. R. Holleufer, Fredericia, i København Gb.
- A. P. M. Buch-Jensen, Århus, i København Gb.

F. Jensen, Korsør, i Næstved.  
P. E. T. Møller, Århus, i København Gb.  
C. J. Holm, København Gb., i København Gb.  
K. Bramstrup, Århus, i København Gb.  
J. Christensen, Padborg, i København Gb.  
K. L. Jensen, Nyborg, i København Gb.  
F. L. Pedersen, Århus, i København Gb.  
K. Lohmann, Odense, i Helsingør.  
B. L. Banke, Fredericia, i Helsingør.  
F. C. V. Christiansen, Århus, i Helsingør.

*Forflytninger efter ansøgning pr. 1-4-58.*

Lokomotivførerne (11. lkl.):

E. S. Lindholm, Helsingør, til København Gb.  
H. A. Kristensen, Næstved, til København Gb.  
H. H. Jensen, København Gb., til Korsør.  
B. R. Hansen, Nykøbing F., til Korsør.  
P. E. Pedersen (Meinertsen), Helsingør, til Korsør.

*Byttet tjenestested efter ansøgning pr. 1-4-58.*

Lokomotivførerne (7. lkl.):

E. R. Rasmussen, Korsør, og O. E. Henriksen, Gedser.

*Forflytelse efter ansøgning pr. 11-4-58.*

Lokomotivfører (11. lkl.):

P. K. Hansen, Padborg, til Fredericia.

*Tildelt funktion som depotforstander efter ansøgning ifølge opslag pr. 1-5-58.*

Lokomotivfører (11. lkl.):

H. A. B. Pedersen, Fåborg, i Fåborg.

*Afsked.*

Lokomotivfører (7. lkl.):

A. Andersen (Granslev), Århus, er afskediget efter ansøgning på grund af alder med pension (30-6-58).

Lokomotivførerne (11. lkl.):

R. Jensen, Fåborg, er afskediget efter ansøgning på grund af alder med pension (30-4-58).  
M. N. Nielsen, Fåborg, er afskediget efter ansøgning på grund af alder med pension (30-4-58).  
L. P. J. Dyhr, Århus, er afskediget efter ansøgning på grund af alder med pension (30-6-58).  
H. K. Jensen, Helgoland, er afskediget efter ansøgning på grund af alder med pension (30-6-58).  
B. S. H. Jensen, Herning, er afskediget efter ansøgning på grund af svagelighed med pension (30-6-58).

*Dødsfald.*

Pensioneret lokomotivfører C. N. Bigum, København, er afgået ved døden den 4-4-58.  
Pensioneret lokomotivfører H. C. Christensen, København, er afgået ved døden den 7-4-58.

## MEMLEMSLISTEN

*Overgået som ekstraordinært medlem pr. 1-4-58.*

Pensioneret lokomotivfører C. C. V. Nielsen, Fyensgade 12, 1., Randers.  
Pensioneret lokomotivfører N. Nielsen, Frederiksberggade 85, Silkeborg.  
Pensioneret lokomotivfører K. F. Olsen, Århusgade 27, 4. th., København Ø.  
Pensioneret lokomotivfører A. A. Hasberg, Luthersvej 31 A, Fredericia.  
Pensioneret lokomotivfører V. J. Madsen, Svanedamsgade 33, Nyborg.  
Pensioneret lokomotivfører J. F. Nielsen, Roarsvej 23, 2., Odense.  
Pensioneret lokomotivfører L. P. Olesen, Silkeborgvej 40, Århus.  
Pensioneret lokomotivfører R. S. Børgesen, Snukkerupgade 5, Korsør.



HVEM SKAL INGEN TASKE HA'?

**Det bedste**  
**I CYKLER OG RADIO**

V. Petersen  
Jyllandsgade 22  
Fredericia  
Tlf. 1033

**FÆLLESBAGERIET A/s**

Fredericia . Tlf. 602  
*Køb altid Brød fra Fællesbageriet*

Vi mødes hos

Agnes

Telf. 85

Venlig hilsen  
Agnes Petersen  
tidligere »Fremad«

**Louis Nielsen**

Danmarksgade 6. Fredericia  
Gardiner & sengeudstyr  
*Leverandør til  
Brugsforeningen*

**Fredericia Mejeri**

Anbefaler sig med  
**1. Kl.s Mejeriprodukter**

Gothersgade 14

»LA BELLA«

Blomster- og Kranseforretning anbefales de ærede Medlm.

Gothersgade 15  
Fredericia, Tlf. 598  
v. Doris Sørensen

Ekvipér Dem i

**London-Magasinet**

FREDERICIA

**FREDERICIA KUL-  
OG BRÆNDEHANDEL A/S**

KUL- OG KOKS-IMPORT

Forhandler af Fredericia Gaskoks

IMPORT AF



BRÆNDESELVOLLER

KULPLADS OG KONTOR  
VESTHAVNEN  
TELEF. 955

**BOGTRYKKERIET**

Nørrebrogade 5, Fredericia  
A. Petersen . Tlf. 1014

Alle Arter Tryksager til små Priser  
Festsange - Telegrammer

**Ougaard & Jensen**

Danmarksgade 21 A  
Fredericia  
Telefon 332

Alt i herre- og drengetøj

**Farve-  
bøtten**

Tapet . Malervarer . Rullegardiner  
**v. Holger Haüser**

Danmarksgade 23 . Fredericia . Tlf. 1337

**FREDERICIA KUL-KOMPAGNI A/s**

Loehr og Holmelund

... vi sælger varme

Telefon  
170-888  
4 linier

**FREDERICIA BRUGSFORENING**

3 selvbetjeningsbutikker  
2 betjeningsbutikker

**BLIV MEDLEM - INDSKUD 2 KR.**

**TEATER RESTAURANTEN**

TLF. 2500 FREDERICIA TLF. 2500  
Byens nye, elegante mødested

Fra kvist til kælder  
når maling det gælder

**Neergaards bedst**

Telf. 165 . Struer

**Thomas Hansen's  
Bageri**

bringes i velvillig Erinding  
Brødet bringes overalt i Byen  
Danmarksgade, Struer, Tlf. 308

**A/s Struer Kulimport**

Telf. 777

**NYBO**

STRUER

- et godt Sted at handle

**Aa. V. Kristensen**

Kolonial, Vin og Delikatesser

Jyllandsgade 16, Telf. 322

Aut. installatør

**Henry Bertelsen**

Tlf. 691-191 . Giro 48003  
Østergade 5 . Struer

For Synet en Vinding,  
køb Brillen hos Sinding!

✱ STRUER . Tlf. 119

**P. WEILING**

Struer . Tlf. 93

anbefaler alt  
i moderne  
Blomsterbinder!

**Frisørsalonen**

Jyllandsgade 9 . Struer

anbefales  
Gustav Jensen

I Sol og Pløve

gaa eller køre

Skotøjsbørsens **Fodtøj**

Struer - Telf. 109

**Ægte Struer Grovbrød**

**P. JOHANSEN**

Slagter- og Viktualieforretning  
Søndergade 56 Telf. 617

**AGA-GAS** BELYSNING  
SVEJSNING



**AGA-GAS ACCUMULATOR**

KØBENHAVN • ODENSE • AALBORG • AABYHØJ



PILSNEREN  
MED DEN FINE SMAG

BRYGGERIET STJERNEN

Tag Kager med hjem fra **Clorius**

Spec.: Fødselsdagskringler  
Prøv mine Kræmmerhuse

Tlf. Kalundborg 187

**Fineste Kød, Flæsk, Paalæg**

Slagteriets Udsalg, Kordilgade 44

Tlf. Kalundborg 161      Leverandør til Feriehjemmet

**Er Lyset i Uorden**  
da ring til Kalundborg 520

**KJÆR CHRISTENSEN** . aut. Installatør  
Leverandør til Feriehjemmet

**A. M. JØRGENSEN**

Kleinsmed. Aut. Gas- og Vandmester. Centralvarme, Bad, WC, Pumpeanlæg  
Sct. Jørgensbjerg 25  
Tlf. Kalundborg 71

**KALUNDBORG KULKOMPAGNI**

Aktieselskab      Tlf. TRETEN

**M. H. Iversen**

Mode- og Manufakturforretning

Kalundborg - Tlf. 82

Leverandør til Feriehjemmet

**N. JENSENS SØNNER**

Inventar og Bolig Montering

Tlf. Kalundborg 280

Slagtermester **Børge Rasmussen**

Kød- og Paalægsforretning  
Kordilgade 10, Tlf. Kalundborg 173

Altid 1 ste Kl. Varer . Hjemmelavet Paalæg

**Fiskehus Nr. 1**

Poul Nielsen  
Tlf. Kalundborg 659

Altid friske Torske-  
og Rødspættefilet'er  
samt Fiskefars  
Leverandør til Feriehjm.

Murermester og Cementvarefabrikant,

**Chr. Schrøder**

Tlf. Kalundborg 360

anbefaler sig med alt  
Murerarbejde, Terrasso-  
arbejde, Hævefliser,  
Flagstangsfødder m. m.

**OTTO NIELSEN**

Malermester

★  
Tlf. Kalundborg 447

*Spis* **Kalundborg Margarine**

Th. Jørgensen. Telefon 90

Daglig friskkærnet. Leverandør til Feriehjemmet

**Beiers TAPET & FARVER Tlf. 254**

SKIBBROGADE 3, KALUNDBORG

Leverandør til Feriehjemmet.

Importkompagniet A/s

**Kalundborg**

Telf. \*33 (Flere Ledn.)

Import af

**KUL, KOKS,  
BRIKETTER &  
BRÆNDELSOLIER**

Største private Virksomhed for Fremstil-  
ling af Bandager og kunstige Lemmer.

**Nyrop & Maag A/s**

KØBMAGERGADE 43. K • C. 768

**NYROP**

FILIALER.  
SØNDERALLÉ 5. AARHUS • KLAREGADE 7. ODENSE

**Halskovsalonen**

VOLDER og PETERSEN  
Korsør

Tidsbestilling tlf. 430

**HALSKOV KØDFORSYNING  
OG PÅLÆGSFORRETNING**

Jens Barslund  
Tlf. 82 . Korsør

Alt i RADIO - FJERNSYN og PLADESPILLERE

**RADIOLAGERET**

v/ TH. HANSEN  
TØRVET, KORSØR  
TLF. 389

**K. Egede Jensen**

Blomster . Kranse . Buketter

Rolighedsvej 9 - Korsør - Tlf. 216

Medlem af  
BLOMSTER-Ringen